
تقرير معاينة

الموافق ١٦/١/٢٠٢٠

انه في يوم /
قامت لجنة من ادارة شئون البيئة بالمركز لمعاينة طلب الترخيص المقدم من :
المواطن /
بالعنوان /
بشأن نشاط /
نوع النشاط ان وجد /
وبمعاينة الموقع على الطبيعة تلاحظ لنا الاتي :-

الحد القبلي / طريق نبع ابرير
الحد الشرقي / زراعات

الحدود :- الحد البحري / نبع ابرير البحري
الحد الغربي / جبل بقرين
(١) وصف عام لمنطقة المشروع :
داخل الكتلة السكنية او خارجها والبعد عنها بالمترا والاتجاه)

البعد عن المجاري المائية :
هل يوجد زراعات؟

تاريخ إنشاء المشروع :
(٢) وصف المشروع :
هل هو قائم بالفعل ام لا ؟

مكوناته :
الخامات المستخدمة :

الطاقة الانتاجية :
الوقود المستخدم :

مجموع القوة المحركة ان وجدت ماكينات :
نوع المخالفة الناتجة عن المشروع (سائلة - صلبة - غازية) وان كانت غازات او ابخرة هل يوجد مدخنة او فنتر ام لا ؟

الوحدة السعاجة وطرق التخلص من مخلفات المشروع :
كيفية التخلص من الضوضاء ان وجدت :



رئيس الوحدة المحلية لمركز ومدينة بسوهاج

مرسل برجاء العلم واتخاذ اللازم
مدير شئون البيئة
م.ع. فرادوس

مستقبل البيئة
ع.ع. كاسم

تملاً بيانات هذا النموذج بمعرفة مقدم النموذج على أن تكون بدقة وبخط واضح ويتحمل مقدم النموذج صحة البيانات
علي أن تقوم الجهة الإدارية باعتماده وإرسال نسخة من النموذج إلى الجهاز للمراجعة وإبداء الرأي
ويمكن الاستعانة بأية تقارير معاينة أو مرفقات أخرى إضافية

نموذج تخصصي لمشروعات الصرف الصحي حتى طاقة تصميمية ٢٠٠٠٠ م^٣/يوم

١- معلومات عامة

١/١ اسم المشروع المقترح: استكمال مشروع الصرف الصحي لنجع الدير القبلي.

٢/١ مكونات المشروع (يمكن أن يكون أكثر من اختيار)

- وصلات منزلية شبكات انحدار محطة رفع صرف صحي
 مشروع متكامل (معالجة - رفع - شبكات) خط طرد
 محطة معالجة صرف صحي

٣/١ نظام الصرف الصحي المقترح

- نظم مركزية محطة لامركزية أخرى
٤/١ الطاقة التصميمية (م^٣/يوم): سنة الهدف ٢٠٥٧ المساحة (م^٢):
٥/١ نوع المعالجة: -----

٦/١ عنوان المشروع: نجع الدير القبلي بسوهاج

٧/١ اسم مالك المشروع (شخص - شركة - هيئة): شركة مياه الشرب والصرف الصحي بسوهاج

٨/١ اسم الشخص المسئول وموقعة الوظيفي: شركة مياه الشرب والصرف الصحي بسوهاج

رقم التليفون: ٠٩٣٢٣٠١٢٩١ رقم الفاكس: ٠٩٣٢٣٠١٢٩١

بريد الإلكتروني: sohagliuww@gmail.com

القائم بأعداد النموذج: ك/ أسماء حسن إبراهيم

رقم التليفون: ٠٩٣٢٧١٢٦٣٦ رقم الفاكس: ٠٩٣٢٧١٢٦٣٦

بريد الإلكتروني: sohagliuww@gmail.com

٩/١ الجهة المانحة للترخيص: الوحدة المحلية لمركز و مدينة سوهاج

١٠/١ تاريخ قرار تخصيص لأرض المشروع: (مع ارفاق صورة من قرار التخصيص)

توسعات، نوعها/الطاقة: استكمال وإعادة تأهيل

جديدة

إذا كانت طبيعة المشروع توسعات:

هل تم تقديم نموذج / دراسة تقييم التأثير البيئي للمشروع الأساسي؟ نعم لا

تاريخ الحصول على الموافقة السابقة من الجهاز مع إرفاق الموافقة: لا يوجد

(مرفق ١) : لا يوجد

تاريخ الحصول على أول ترخيص تشغيل مع إرفاقه:

(مرفق ٢) : لا يوجد.

٢- بيانات المشروع:

١/٢ المساحة الكلية للمشروع (م^٢):

- ٢٣١٢ متر طولي لمواسير قطر ٢٠٠ مم بعمق (١,٢ - ٥.١ متر)
- ١٢٠ متر طولي لمواسير قطر ٢٠٠ مم بعمق (١,٥١ - ٥.٢ متر)
- ٥٠ متر طولي لمواسير قطر ٢٠٠ مم بعمق (٢,٥١ - ٥.٣ متر)
- ٣٥٠ متر طولي لمواسير قطر ٢٥٠ مم بعمق (١,٢ - ٥.١ متر)
- ٦٠ متر طولي لمواسير قطر ٢٥٠ مم بعمق (١,٥١ - ٥.٢ متر)
- ٣٠ متر طولي لمواسير قطر ٥٠ بوصه من البولي بروبيلين
- ٣٠ متر طولي لمواسير قطر ١ بوصه من البولي بروبيلين
- ٣٠ متر طولي لمواسير قطر ٢ بوصه من البولي بروبيلين
- ٣٠ متر طولي لمواسير قطر ٣ بوصه من البولي بروبيلين
- ١٠٠ متر طولي لمواسير قطر ٤ بوصه من ال UPVC
- ١٠٠ متر طولي لمواسير قطر ٦ بوصه من ال UPVC
- ١٠٠ متر طولي لمواسير قطر ٨ بوصه من ال UPVC
- ١٠٠ متر طولي لمواسير قطر ١٠ بوصه من ال UPVC
- عدد ١٠٢ مطبق نموذج ا قطر ا م حتي عمق اقل من ١,٥ متر
- عدد ٥ مطبق نموذج ب قطر ١,٢ حتي عمق ١,٥١ _ ٢ م
- عدد ٣ مطبق نموذج ب قطر ١,٢ حتي عمق ٢,٠١ _ ٢,٥ م
- عدد ١ مطبق بهدار حتي عمق ٢,٠١ _ ٢,٥ م
- عدد ٢٠ غرف تفتيش مقاس (٩٠ * ٦٠)
- عدد ٢٥٠ غرف تفتيش مقاس (٦٠ * ٦٠)
- وصلات منزليه
- شبكة انحدار بطول ٥٠ متر طولي

٢/٢ المساحة الكلية للمباني (٢م):

٢/٢ مكان وموقع المشروع: نجع الدير القبلي بمركز سوهاج

٣/٢ المساحة المخصصة للتوسعات المستقبلية (٢م):

يرفق وصف عام لموقع المشروع من جميع الجهات ، موضحاً حدود الموقع بالنسبة للأنشطة والتنمية المجاورة، استخدامات الأراضي، الطرق، المناطق الأثرية والمحميات الطبيعية إن وجدت. (برجاء إرفاق خريطة مفصلة ومعتمدة من الجهة الإدارية المختصة بمقياس رسم مناسب وواضح وموضحاً عليها اتجاه الرياح السائدة).

٤/٢ الإحداثيات:

٥/٢ البعد عن أقرب كتلة سكنية: داخل الكتلة السكنية.

٦/٢ اتجاه الرياح السائدة:

٧/٢ البعد عن الطرق الرئيسية: داخل الكتلة السكنية

٨/٢ البعد عن نقطة التخلص النهائي:

٩/٢ البعد عن المجاري المائية العذبة: لا يوجد.

(إرفاق كروكي موقع عام لموقع المحطة بالإحداثيات والبيئة المحيطة معتمد من الجهة الإدارية).

١٠/٢ طبيعة المنطقة التي يقع بها المشروع (يمكن أن يكون أكثر من اختيار):

- | | | | |
|---|--|---|--|
| <input type="checkbox"/> مدينة | <input checked="" type="checkbox"/> قرية | <input checked="" type="checkbox"/> داخل الكتلة السكنية | <input type="checkbox"/> منطقة صحراوية |
| <input type="checkbox"/> منطقة زراعية | <input type="checkbox"/> منطقة صناعية | <input type="checkbox"/> منطقة حرفية | <input type="checkbox"/> منطقة أثرية |
| <input type="checkbox"/> منطقة ساحلية | <input type="checkbox"/> محمية طبيعية | <input type="checkbox"/> منطقة أثرية | <input type="checkbox"/> منطقة أثرية |
| <input type="checkbox"/> أخرى، أذكرها | | | |

١١/٢ وصف عام لمنطقة المشروع:

يرفق وصف للبيئة الطبيعية والبيولوجية والاجتماعية والثقافية بمنطقة المشروع.

(مرفق)

١٢/٢ البنية الأساسية:

- | | | |
|--|--|-------------------|
| <input checked="" type="checkbox"/> متوفرة | <input checked="" type="checkbox"/> متوفرة | شبكة المياه |
| <input checked="" type="checkbox"/> متوفرة | <input checked="" type="checkbox"/> متوفرة | شبكة الكهرباء |
| <input type="checkbox"/> متوفرة | <input checked="" type="checkbox"/> متوفرة | شبكة صرف صحي |
| <input checked="" type="checkbox"/> متوفرة | <input checked="" type="checkbox"/> متوفرة | شبكة طرق/سكة حديد |
| <input type="checkbox"/> غير متوفرة | <input checked="" type="checkbox"/> متوفرة | مصادر الوقود |
| <input type="checkbox"/> غير متوفرة | <input checked="" type="checkbox"/> متوفرة | شبكة الاتصالات |

١٣/٢ البدائل المقترحة لموقع المشروع

أذكر البدائل المقترحة للموقع وأسباب اختيار هذا الموقع (درجة الحماية من الأخطار الطبيعية والتوافق مع التنمية للمنطقة المحيطة).

- لا يوجد أية أخطار طبيعية بموقع مشروع استكمال مد خدمة الصرف الصحي للمناطق المحرومة بنجع الدير لأن هذا المشروع يخدم المنطقة السكنية المحيطة بتجميع مياه الصرف الصحي وضخها إلي محطة المعالجة لمعالجتها , وهذه الخدمة تعمل علي تحسين ظروف المعيشة للسكان والحفاظ علي الصحة العامة.

٣. وصف مراحل المشروع:

١/٣ مرحلة الإنشاء:

- تاريخ الإنشاء: استكمال لمشروع قائم بالفعل بعد أخذ الموافقات المطلوبة مباشرة.
- الجدول الزمني للتنفيذ: حوالي ٢ شهر (شهرين) من تاريخ البدء في الأعمال.

١/١/٣ وصف موجز للأنشطة أثناء مراحل الإنشاء:

بالمتر الطولى توريد وتركيب وتجربة مواسير UPVC طبقا للمواصفات و بسمك يقابل تلك الجساءة طبقاً للمواصفات الفنية المصرية 8 SN رقم ١٧١٧ لسنة ٢٠٠٨ ويشمل ذلك :

الحفر فى جميع أنواع التربة عدا الصخرية والنزح السطحي حتى الأعماق المبينة بالبنود التالية، مع إجراء التجارب و الردم طبقا لتوصيات تقرير التربة والاساسات سواء التربة الصالحة من ناتج الحفر أو برمال نظيفة من خارج الموقع والتصوير التليفزيونى من داخل المواسير لتحديد اى عيوب فنية والبند يشمل ازاله وتكسير اى عوائق تعترض مسار الخط وفى حالة مرور الخط داخل اى خزانات أو بيارات صرف قائمة يتم تغليف الماسورة بفاروغة مواسير من البلاستيك بقطر أكبر بمقدار ٢ بوصة وكافة الدراسات اللازمة للتربة وطرق تثبيت التربة وكذا كافة اعمال الرفع المساحي وتقديم الرسومات التنفيذية واعتمادها من مكتب استشارى قبل تقديمها ومراقبة إتزان المنشآت المجاورة أثناء التنفيذ و تقديم تقارير السلامة الانشائية والتزام المقاول بتوفير مصدرى الكهرباء والمياه لتنفيذ الاعمال والبند يشمل توفير صرف بديل اذا لزم الامر وتوفير جميع المعدات و سند جوانب الحفر اذا لزم الامر واعادة الشئ لأصله مما جميعه كاملاً و كافة الأعمال اللازمة لإتمام البند طبقاً للرسومات المعتمدة و المواصفات الفنية و المواصفات القياسية المصرية والقرار الوزارى رقم ١٦٤ لسنة ٢٠١٥ وجميع القرارات الوزارية المنظمه لإستعمال المواسير واصول الصناعة والكود المصرى وتعليمات المهندس المشرف. جميع الاقطار اسمية خارجية

ويشمل أيضاً :

توريد و تنفيذ و تجربة و تسليم مطابق نفس البند عالية بهدار شاملا الكوع و المشترك و الخرسانة العادية للتغليف و كل مايلزم طبقاً للرسومات و المواصفات الفنية والكود المصرى و البند يشمل الحفر فى جميع أنواع التربة عدا الصخرية و الردم و سند جوانب الحفر و النزح السطحي وواعمال العزل الخارجي من البيتومين والداخلي بمادة ايبوكسية مانعة للنفاذية ومقاومة للصرف الصحي والقطع الخاصة من نفس نوع المواسير وصب القميص الخرسانى للهدار و إنهاء كافة الأعمال طبقاً للرسومات المعتمدة و المواصفات الفنية واصول الصناعة والكود المصرى وتعليمات المهندس المشرف.

ويشمل أيضاً :

توريد وتنفيذ مطابق ذو أغطية من الزهر المرن تنفذ على الخطوط الرئيسية تصب بالموقع و البند يشمل الحفر فى جميع انواع التربة عدا الصخرية و الردم و سند جوانب الحفر و النزح السطحي و تركيب السلاالم وتوريد وتركيب الأغطية وتصنع

الاجطية من الزهر المرن مزودة بمفصلة وقفل و بقطر ٠,٦ م للمطابق الدائرية ذات اقطار اقل من ٥٠٠ مم وعمق اقل من ٣,٥ م و قطر ٠,٧٦ م للمطابق الدائرية ذات اقطار اقل من ٥٠٠ مم وعمق اكبر من ٣,٥ م وذلك طبقا للمواصفة القياسية المصرية رقم ٤٢٠٧ بالمقاسات المطلوبة و طبقا للرسومات على ان يكون حمل الكسر لهذه الاغطية ٤٠ طن وتركيب قطع صغيرة من ذات نوع المواسير المستخدمه مثبتة بجدار المطبق ويتم تغليف الجزء الظاهر منها خارج جدار المطبق بالخرسانة العادية ويليها مسورة قصيرة والبند يشمل كافة الدراسات اللازمة للتربة وطرق تثبيت التربة وكذا كافة الاعمال المساحية ومراقبة ائزان المنشآت المجاورة أثناء التنفيذ و تشكيل مجارى القطاع (البشنيج) و العزل الداخلى و الخارجى و توريد وتركيب القطع الخاصة من نفس نوع المواسير واعادة الشئ لأصله مما جميعه كاملاً و إنهاء كافة الأعمال طبقاً للرسومات المعتمدة و المواصفات الفنية واصول الصناعة والكود المصرى وتعليمات المهندس المشرف وبالنسبة للمطابق المستديرة يتم تنفيذها لجميع اقطار المواسير اقل من ٥٠٠ مم و من الخرسانة العادية ذات سطح أملس و بالأخص على أماكن الفرغ و أماكن اتصال الفرغ المائلة مع الفرغ المستقيمة بمحتوى أسمنتى مقاوم للكبريتات طبقا لتقرير التربة و الأساسات على أن يكون الخلط و الدمك ميكانيكيا مع نهو الاعمال نهوا تاما طبقا لأصول الصناعة واعمال العزل الخارجى من البيتومين والداخلي بمادة ايبوكسية مانعة للنفاذية ومقاومة للصراف الصحى و طبقا للرسومات المرفقة و المواصفات الفنية و الكود المصرى و طبقا لتقرير الجسات التاكيديه والمعتمده من الاستشارى المشرف على التنفيذ) جميع الاقطار المذكوره للمطابق اقطار داخلية(وتم تصنيف النماذج للمطابق طبقا للكود المصرى.

ويشمل أيضاً :

توريد وتركيب وبناء غرفة تفتيش بالعمق المطلوب من الخرسانة العادية (الاساسات وحوائط الغرف) والفئة تشمل عمل المجارى اللازمة بقاع الغرفة من الخرسانة الاسمنتية وبياض الحوائط الداخلى والقاع واعمال العزل الخارجى من البيتومين والداخلي بمادة ايبوكسية مانعة للنفاذية ومقاومة للصراف الصحى وكذلك توريد غطاء GRP من عينة معتمدة تتحمل احمال حتى ٢٥ طن وعمل كل ما يلزم لنهو العمل نهوا تاما وكاملا طبقا للمواصفات الفنية والكود المصرى واصول الصناعة وتعليمات المهندس المشرف.

- مصادر المياه : عمومية استخداماتها : آدمي للعمال معدل الاستهلاك : متوسط حوالي ٣ م^٣ / يوم تقريباً
- نوع الوقود : صديق للبيئة مصدر الوقود: عمومي معدل الاستهلاك : متوسط حوالي ١٠٠ لتر / يوم
- العمالة المتوقعة وأماكن إقامتهم: حوالي ٣٠ عامل من العمالة الماهرة وعمال مقاولات تشييد مدربة و مهندسين يقيمون بمساكنهم الأصلية .

• ٢/١/٣ المخلفات الناتجة عن الإنشاء وكيفية التخلص منها:

- مخلفات صلبة: مخلفات حفر , وأعمال الانشاء والخرسانات (شكاثر الأسمنت الفارغة - نواتج الحفر -)
- نوعيتها : بقايا طوب وزلط , وفوارغ ورقية ومعدنية.
- كميتها : متوسطة حسب الانشاءات كيفية التخلص النهائي: المقالب العمومية
- مخلفات سائلة : نوعيتها : صرف صحى للعاملين بالموقع كميتها : متوسطة
- انبعاثات غازية (دخان - رائحة - مواد عالقة): سوف تنتج الانبعاثات المحتملة من أعمال الحفر والردم , وسوف تكون مؤقتة تزول بانتهاء أعمال الانشاء وتكون في الحدود المسموحة.
- ضوضاء: من معدات وآلات الحفر ولكنها في الحدود المسموحة (أقل من ٩٠ ديسيبل لمدة ٨ ساعات) وسوف تكون مؤقتة تزول بانتهاء الأعمال .
- أخرى: لا يوجد

• ٤- المكونات الرئيسية للمشروع:-

١/٤ إنشاء وصلات: سوف يتم انشاء وصلات منزلية .

٢/٤ إنشاء شبكات: سوف يتم انشاء شبكات صرف صحي.

(إرفاق مسار الشبكات ومواقع غرف التفتيش على كروكي الموقع العام)

٣/٤ إنشاء محطات الرفع:

٤/٤ المناطق التي تخدمها محطة المعالجة:

• اسم محطات الرفع (في حالة وجود اكثر من محطة) :

- محطة رفع القرافرة رئيسية طاقة تصميمية ٤٦٠٠ م^٣/يوم.
- محطة رقم ٢ فرعية طاقة تصميمية ٦٠٠٠ م^٣/يوم.
- محطة رقم ٤ فرعية طاقة تصميمية ١٧٥٠٠ م^٣/يوم.
- محطة رقم ٥ رئيسية طاقة تصميمية ٣٤٥٠٠ م^٣/يوم.
- محطة رقم ٣ فرعية طاقة تصميمية ٢٢٥٠٠ م^٣/يوم.
- محطة رقم ٦ فرعية طاقة تصميمية ٤٥٠٠ م^٣/يوم.
- محطة الشيخ مكرم الفرعية طاقة تصميمية ٧٥٠٠ م^٣/يوم.
- محطة تونس الفرعية طاقة تصميمية ٤٥٠٠ م^٣/يوم.
- محطة الصلعا الفرعية طاقة تصميمية ١٠٣٦٨ م^٣/يوم.
- محطة المحامدة طاقة تصميمية ٢٦٠٠ م^٣/يوم.

المساحة (م^٢):

• المواقع بالإحداثيات:.....

• اتجاه الرياح : شمالية غربية

• اسم المحطة/ او محطات المعالجة التي سوف يتم الرفع اليها: محطة معالجة صرف صحي سوهاج غرب.
إرفاق صورة من قرار التخصيص وكروكي الموقع عام والبعد عن المناطق السكنية والمنطقة المحيطة معتمدة من الجهة الإدارية) و لوحة بمسارات الطرد مع تحديد (قطر الخط- طول- مادة الصنع- وصلات منع التسرب والإجراءات المتخذة لمنع التسرب).

٥/٤ محطة معالجة الصرف الصحي:

• المساحة : (م^٢) : ٤٠ فدان الطاقة التصميمية (م^٢/يوم): ٥٠٠٠٠ متر^٣/يوم

• عدد القرى المخدومة: مركز ومدينة سوهاج .

• عدد السكان المشمولين بالخدمة:

• نطاق خدمة محطة المعالجة: . مركز ومدينة سوهاج .

• نطاق خدمة مشروع شبكات صرف صحي الدير القبلي : قرية الدير القبلي .

• المحددات التصميمية للمحطة:.....

• نوع المعالجة المستخدمة والتقنيات المستخدمة : معالجة ثنائية.

• خصائص مياه الصرف الخام قبل المعالجة وبعد المعالجة:

• تحاليل من جهة بحثية معتمدة توضح قياسات مياه الصرف قبل وبعد المعالجة: -----

كيفية التخلص النهائي من المياه المعالجة / السيب النهائي: مزرعة الغابة الشجرية.

• في حالة الصرف على مصرف:

• اسم المصرف: . لا يوجد

• في حالة استخدام المياه المعالجة في الغابات الشجرية:

■ اسم الغابة الشجرية: مزرعة سوهاج غرب الشجرية.

■ مساحة الغابة الشجرية : ٦٧٠ فدان .

■ الكمية م^٣/يوم :. ٤٥٠٠٠ متر^٣/يوم .

(إرفاق صورة من قرار التخصيص وكروكي الموقع العام والبعد عن المناطق السكنية والمنطقة المحيطة معتمدة من الجهة الإدارية) وموافقة وزارة الري والموارد المائية على الصرف. (مرفق)

٦. الحمأة :-

١/٦ الكمية: ٦٠٠ متر^٣/يوم حمأة سائلة.

٣/٦ مواقع التخزين : أحواض التجفيف بالغابة الشجرية.

٤/٦ التحاليل المتوقعة معتمدة من جهة بحثية للحمأة ومدى مطابقتها للحماء الآمنة: -----

٥/٦ هل تتضمن المحطة الآتي:

■ معمل

■ ورش

■ مخازن / أماكن انتظار

٧ - مرحلة التشغيل:

• وصف تفصيلي لمرحلة التشغيل (لوحة موقع عام للمحطة):

١/٧ شرح تفصيلي لتكنولوجيا المعالجة المستخدمة:

٢/٧ عدد ونوعية الأحواض:.....

٣/٧ كيفية تبطين أحواض التجميع:.....

(إرفاق رسم تخطيطي محدد عليه المباني وأحواض المعالجة ووسائل تجفيف الحمأة وأماكن تخزين الكيماويات المستخدمة في المعالجة وأماكن تشوين الحمأة).

٤/٧ كيفية التطهير النهائي لمياه الصرف المعالجة في حالة المعالجة الثانوية أو الثلاثية:

.....

.....

٥/٧ نوعية الكيماويات المستخدمة في المعالجة مع ارفاق صحيفة الامان لكل منها :

..... الكميات المستخدمة سنوياً:

..... أنواع المخلفات الناتجة ومعدل التولد

• المخلفات الصلبة والخطرة :

أنواع المخلفات الناتجة ومعدل التولد، و طرق النقل والتداول والتخزين:

المخلفات الصلبة : لا يوجد مخلفات صلبة أثناء مرحلة تشغيل شبكات الصرف الصحي بالصلعا.

المخلفات الخطرة : لا يوجد مخلفات خطرة أثناء مرحلة تشغيل شبكات الصرف الصحي بالصلعا.

طرق التخلص من المخلفات (متعهد - مدفن آمن - أخرى):-----

• بيئة العمل

مؤشرات بيئة العمل: طبيعة بيئة العمل في هذا المشروع هي طبيعة ذات مؤشرات متوسطة , وتتمثل المخاطر التي يمكن أن تحدث أثناء عمليات الانشاء في حوادث السقوط من ارتفاعات , وحوادث التصادم للعاملين بالمعدات , وكذلك حوادث التعرض للاهتزازات الشديدة , أو لمستوي ضوضاء عالي غير محتمل , أو التعرض للحرارة الشديدة وضربات الشمس والحر

طرق حماية العاملين (أدوات وقاية، أنظمة شفط غازات، الخ): سوف يتم تزويد العاملين بأدوات السلامة والصحة المهنية كالحوذة لحماية الرأس و قفازات لحماية الأيدي , وسماعات لحماية الأذن , وأقنعة لحماية الجهاز التنفسي , وتوفير صندوق الاسعافات الأولية بالموقع , وتطعيم العاملين بالتطعيمات الروتينية .

• أخرى.....

٨- القوانين والتشريعات السارية ذات العلاقة:

ارفق قائمة بالقوانين البيئية المنطبقة على المشروع مع تحديد الجوانب التي تحدها التشريعات ورقم المواد.
مرفق رقم (٩)

٩- تقييم التأثيرات البيئية:

ارفق تحليل للتأثيرات البيئية المحتملة للمشروع في كل من مرحلتي الإنشاء والتشغيل والتي قد تشمل التأثيرات على نوعية الهواء أو التربة أو المياه السطحية والجوفية أو البيئة البيولوجية أو الحياة الاجتماعية أو البنية الأساسية والأنشطة المجاورة، ما إلى ذلك حسب طبيعة المشروع وموقعه. مع تناول التأثيرات خلال حالات الطوارئ مثل الانسكابات والتسربات. كما يرفق التأثيرات المحتملة للبيئة على المشروع (مثل الزلازل والسيول، الاستخدام الأسبق لموقع المشروع، الأنشطة المجاورة، الخ).

مرفق رقم (١٠)

١٠- خطة الإدارة البيئية لتخفيف التأثيرات:

١٠/١ ملخص التأثيرات البيئية :

(إرفاق الإجراءات المتخذة للحد من الروائح والحشرات وغيرها من الآثار السلبية الناتجة عن المحطة.

تحديد الشخص المسئول عن كل إجراء وتوقيت اتخاذ الإجراء) مرفق

١٠/٢ خطة الإدارة البيئية لتخفيف التأثيرات

جدول رقم (١) خطة الإدارة البيئية أثناء مرحلة الإنشاء

مرحلة المشروع	إجراءات التخفيف المقترحة	الرئيسي النشاط المتسبب في التأثير	التأثير المحتمل
الإنشاء	<p>تنفيذ خطة إدارة موقع البناء وتشمل الإجراءات التالية:</p> <ul style="list-style-type: none"> تخزين مواد البناء في مناطق التخزين المحددة سلفاً. تغطية المواد القابلة للتفتت أو لتطاير أثناء التخزين. ترطيب شبكة الطرق غير المعبدة في الموقع. ينبغي أن يقتصر استخدام المياه على المناطق النشطة للغاية. تنظيم السرعة إلى سرعة مناسبة ٢٠ (كم / ساعة) لجميع المركبات التي تدخل حدود القرية. تنفيذ برنامج الصيانة الوقائية للمركبات والمعدات العاملة في الموقع والإصلاح الفوري للمركبات ذات دخان العادم المرئي. 	انشاء شبكات الصرف الصحي	التأثيرات على جودة الهواء والرائحة
الإنشاء	<p>ينبغي تخفيف ضوضاء البناء في الموقع لضمان بيئة عمل آمنة من خلال تنفيذ خطة الصحة والسلامة المهنية، والتي تأخذ في الاعتبار المتطلبات الوطنية والدولية. ويجب أن تشمل الخطة الإجراءات التالية:</p> <ul style="list-style-type: none"> تجنب إتاحة سدادات الأذن / أجهزة سمع واقية لجميع العاملين في مناطق الضوضاء الحرجة التدريب على كيفية ومتى يجب استخدام المعدات الواقية للسمع كجزء من دورات توجيه العمال. وضع تعليمات واضحة بصرياً في المناطق التي تكون فيها انبعاثات الضوضاء كبيرة. 	انشاء شبكات الصرف الصحي	التأثيرات الخاصة بالضوضاء المحيطة
الإنشاء	<p>يجب تخفيف الضوضاء خارج موقع البناء على النحو التالي:</p> <ul style="list-style-type: none"> تحسين استخدام معدات البناء الصاخبة وإيقاف أي معدات في حالة عدم استخدامها. الصيانة الدورية لجميع المعدات والمركبات إيقاف كافة أنشطة البناء خلال الليل 		
قبل الإنشاء والإنشاء	<p>تصميم وبناء طبقة أساسية بقاعدة وقائية منيعة في مناطق تخزين أو استخدام السوائل الخطرة</p>	انشاء شبكات الصرف الصحي	التأثيرات على نوعية التربة والمياه الجوفية
الإنشاء	<p>تنفيذ خطة إدارة موقع البناء وتشمل فصل الأنواع المختلفة من التربة المستخرجة وخيارات إعادة الاستخدام.</p>		
الإنشاء	<p>خطة إدارة النفايات حسب أفضل الممارسات الدولية واللوائح المصرية المعنية والتي تغطي جميع أنواع مخلفات البناء سينفذها مقاولوا الإنشاء. وتحدد هذه الخطة الإجراءات : والمواقع الدقيقة لإدارة النفايات والتخلص منها. وتشمل خطة إدارة النفايات الإجراءات التالية:</p> <ul style="list-style-type: none"> تصميم نظام الفصل على أساس التوافق بين النفايات المختلفة، واستناداً إلى خدمات إعادة التدوير المتوفرة. 	انشاء شبكات الصرف الصحي	مخاطر سوء التعامل و/ أو التخلص من النفايات الصلبة غير الخطرة المتولدة أثناء البناء

	<ul style="list-style-type: none"> • تحديد أنواع وأبعاد وسائل التخزين في الموقع • تصميم وبناء منطقة تخزين نفايات مركزية للنفايات غير الخطرة التي تستوعب الوارد المنفصل • التعرف على أقرب مقلب للتخلص من المواد غير المعاد تدويرها، والتي ينبغي أن توافق عليها السلطة المحلية. • تحديد مقاول إعادة التدوير ويفضل من القرى المجاورة. • القيام بحملات التوعية والتدريب على الممارسات البيئية السليمة لإدارة النفايات الصلبة. • خلال مراحل الإنشاء والتفكيك، يجب أن تكون إجراءات التخفيف أعلاه جزءاً من وثائق مناقصة المقاولات. 		
قبل الإنشاء	<ul style="list-style-type: none"> • التقدير المسبق لحجم سائل نزع المياه وترتيب التخلص منه بسيارات الكسح في أقرب مجاري صرف صحواً والمصارف القائمة المناسبة والمحددة سلفاً. • نزع البيارات المنزلية وبيارات الصرف الصحي لموقع البناء إلى أقرب مجاري صرف صحي أو المصارف القائمة المناسبة. 	إنشاء شبكات الصرف الصحي	مخاطر سوء التعامل / أو التخلص من النفايات السائلة المتولدة أثناء البناء
قبل الإنشاء	<p>تطبيق خطة إدارة النفايات الخطرة تلتزم بأفضل الممارسات الدولية والتشريعات المصرية ذات الصلة والتي تغطي جميع أنواع مخلفات البناء وتنفذ من مقاولي البناء. وتحدد هذه الخطة الإجراءات والمواقع الدقيقة لإدارة النفايات والتخلص منها. يجب على خطط إدارة النفايات أن تشير أيضاً إلى إجراءات الصحة والسلامة، وإجراءات الطوارئ لاحتواء وإدارة الانسكابات العرضية. ويتعين التنظيف الفوري لانسكاب النفايات. ويجب على الخطة معالجة ما يلي:</p> <ul style="list-style-type: none"> • اعتماد نظام لتحديد النفايات الخطرة المتولدة في الموقع • وضع العلامات والسمات وتغليف حاويات النفايات الخطرة • إدارة منطقة تراكم النفايات • النقل والتخلص من النفايات الخطرة • إجراءات الصحة والسلامة (معدات الوقاية الشخصية)، • خطة الاستجابة لحالات الطوارئ 	إنشاء شبكات الصرف الصحي	مخاطر سوء التعامل / أو التخلص من النفايات الصلبة الخطرة المتولدة أثناء البناء
قبل الإنشاء والإنشاء	تقديم خرائط مواقع المشروع المقترحة الي المجلس الأعلى للأثار , والحصول علي ملاحظاتهم حول المواقع التي تحتاج إلي حماية	إنشاء شبكات الصرف الصحي	التأثيرات المتعلقة بالآثار والتراث الثقافي
الإنشاء	تطبيق الإجراءات الخاصة بحماية سلامة الهياكل للمواقع		
الإنشاء	تطبيق الإجراءات الخاصة بالعثور علي قطع أثرية		
التخطيط وما قبل البناء	الحصول علي تصريح من ادارة المرور وهيئة السكك الحديدية علي المعابر للأعمال المتقاطعة مع الطرق أثناء التصميم والتخطيط , ومرة اخري قبل بدء العمل لضمان الموافقة علي الجدول الزمني للأعمال	إنشاء شبكات الصرف الصحي	التأثيرات على حركة المرور وصعوبة الوصول
الإنشاء	وضع علامات التحذير المناسبة وجسور المشاة والممرات التي يجب أن تكون مرئية في الليل . يجب الا يتجاوز طول الخندق المفتوح في موقع معين ٥٠٠ م		
الإنشاء	تعيين عامل/ حارس واحد ليكون حاضراً علي مدار ٢٤ ساعة لمساعدة الأشخاص الذين يعانون من صعوبة في الوصول والتصرف في حالة حوادث السقوط		
قبل الإنشاء والإنشاء	توفير الوعي للسكان حول طرق الوصول البديلة , وأخذ آرائهم في تخطيط الموقع		
الإنشاء	يجب على المقاول اعتماد خطة الصحة والسلامة المهنية أثناء مرحلة الإنشاء	إنشاء شبكات الصرف الصحي	التأثيرات على الصحة والسلامة المهنية
قبل الإنشاء والإنشاء	تصميم سور متجانس مع البيئة المحيطة ومناطق مزرعة مناسبة حول الموقع.	إنشاء شبكات الصرف الصحي	التأثيرات البصرية

جدول رقم (٢) خطة الإدارة البيئية أثناء مرحلة التشغيل

مرحلة المشروع	إجراءات التخفيف المقترحة	النشاط الرئيسي المتسبب في التأثير	التأثير المحتمل
التشغيل	إقامة تواصل مع المناطق المجاورة ونظام التعامل مع الشكاوي	تشغيل الشبكات	التأثيرات علي جودة الهواء
التشغيل	استخدام أدوات الحماية وسدادات الأذن للحد من التعرض للضوضاء	تشغيل الشبكات	التأثيرات الخاصة بالضوضاء
التشغيل	الاستجابة الفورية للتسرب	تشغيل الشبكات	التأثيرات علي نوعية المياه السطحية
التشغيل	الصيانة الدورية لخطوط الأنابيب		
التشغيل	<p>يجب على مشغلي المشروع وضع وتنفيذ خطة إدارة النفايات حسب أفضل الممارسات الدولية واللوائح المصرية المتعلقة والتي تغطي جميع أنواع النفايات غير الخطرة. وتحدد هذه الخطة الإجراءات والمواقع الدقيقة لإدارة النفايات والتخلص منها. وينبغي أن تشمل خطط إدارة النفايات الإجراءات التالية:</p> <ul style="list-style-type: none"> تصميم نظام فصل على أساس التوافق بين النفايات المختلفة ويستند إلى خدمات إعادة التدوير المتوفرة. التعرف على أنواع وأبعاد التخزين في الموقع. تصميم منطقة تخزين النفايات المركزية للنفايات غير الخطرة التي تستوعب الوارد. التعرف على أقرب مقلب للتخلص من المواد غير المعاد تدويرها، والتي ينبغي أن توافق عليه السلطة المحلية تحديد مقاول إعادة التدوير ويفضل من القرى المجاورة 	تشغيل الشبكات	مخاطر سوء التعامل / أو التخلص من النفايات الصلبة الخطرة المتولدة أثناء التشغيل
التشغيل	<p>يجب على مشغلي المشروع وضع وتنفيذ خطة إدارة النفايات حسب أفضل الممارسات الدولية واللوائح المصرية المتعلقة والتي تغطي جميع أنواع النفايات غير الخطرة. وتحدد هذه الخطة الإجراءات والمواقع الدقيقة لإدارة النفايات والتخلص منها. وينبغي أن تشمل خطط إدارة النفايات الإجراءات التالية:</p> <ul style="list-style-type: none"> تصميم نظام فصل على أساس التوافق بين النفايات المختلفة ويستند إلى خدمات إعادة التدوير المتوفرة. التعرف على أنواع وأبعاد التخزين في الموقع. تصميم منطقة تخزين النفايات المركزية للنفايات غير الخطرة التي تستوعب الوارد. التعرف على أقرب مقلب للتخلص من المواد غير المعاد تدويرها، والتي ينبغي أن توافق عليه السلطة المحلية. تحديد مقاول إعادة التدوير ويفضل من القرى المجاورة. حملات التوعية والتدريب على الممارسات البيئية السليمة لإدارة النفايات الصلبة. 	تشغيل الشبكات	مخاطر سوء التعامل / أو التخلص من النفايات الصلبة الخطرة المتولدة أثناء التشغيل
التشغيل	الإزالة اليومية لمنفايات وفلاتر محطات الضخ ونقلها إلى مواقع التخلص من النفايات الصلبة		
التشغيل	تنفيذ خطة الصحة والسلامة المهنية أثناء مرحلة التشغيل وتشمل الإجراءات التالية:	تشغيل الشبكات	التأثيرات علي الصحة والسلامة المهنية
التشغيل	<ul style="list-style-type: none"> التحصين الممارسات الآمنة ومعدات الوقاية الشخصية التدريب <p>يجب أن تستخدم علامات التحذير والأسوار أثناء أعمال الصيانة</p> <ul style="list-style-type: none"> التفتيش المنتظم لجميع عناصر منظومة الصرف الصحي (وخاصة غرف التفتيش) تنفيذ برنامج الصيانة الوقائية ضبط توقيت أعمال الصيانة بحيث تكون بعيدا عن ساعات الذروة 	تشغيل الشبكات	التأثيرات علي الصحة والسلامة المجتمعية

٥/١٠ وصف المتطلبات المؤسسية (تحديد المسؤوليات والمتطلبات والترتيبات اللازمة لتطبيق إجراءات التخفيف والرصد):
سوف يتم تنفيذ البرنامج من خلال الإعداد المؤسسي التالي:
وزارة التنمية المحلية - محافظة سوهاج - شركة مياه الشرب والصرف الصحي بسوهاج , وسوف يتم المتابعة معهم باستمرار.

٨- خطة الطوارئ والتدريب عليها:

١/٨ بيان التدريبات العملية على تنفيذ خطة الطوارئ وتوقيتها:

ستقوم إدارة السلامة والصحة المهنية بتدريب العمال والموظفين دورياً علي حالات الطوارئ , وذلك من خلال تدريبات عملية مماثلة لحالات الطوارئ بالتعاون مع هيئة الدفاع المدني مع تكرارها دورياً .

٢/٨ بيان ببرامج تدريب العاملين بالمحطة وتوقيتها:

سوف يتم تدريب العاملين بصفة دورية علي كيفية إدارة وتشغيل المحطة , وكيفية ملاحظة جودة المياه بعد أحواض المعالجة المختلفة , وعلي الاسعافات الأولية , ومكافحة الحرائق . سوف يتم تدريب جميع العاملين علي كل ما هو جديد من خطط وسوف يتم مناقشة المشاكل التي قابلت طقم العمل خلال تشغيل المحطة خلال هذه المدة لتبادل الخبرات.

٣/٨ تحليل البدائل:

بديل موقع المشروع:

• لا يوجد أية أخطار طبيعية بموقع مشروع استكمال مد خدمة الصرف الصحي للمناطق المحرومة بقرية الدير القبلي

لأن هذا المشروع يخدم المنطقة السكنية المحيطة بمعالجة مياه الصرف الصحي المجمع من شبكات الصرف

الصحي المحيطة وتعمل علي تحسين ظروف المعيشة للسكان والحفاظ علي الصحة العامة.

بديل عدم التنمية (عدم تنفيذ المشروع):

يمثل بديل عدم تنفيذ المشروع حرمان المنطقة من خدمات الصرف الصحي , وانتشار الأمراض والأوبئة بين

المواطنين, ويمكن الاستفادة منه كالتالي:

- تحسين نوعية المياه السطحية في منطقة الدراسة .
- تحسين نوعية المياه الجوفية عن طريق منع تسلل مياه الصرف الصحي إليها .
- تحسين الصحة العامة للسكان والحد من الأمراض .
- وبالتالي فإن بديل عدم تنفيذ المشروع غير مفضل من الجانب البيئي والاجتماعي.

المرفقات

برجاء استيفاء الجدول التالي والذي يوضح قائمة المرفقات، مع إرفاق المستندات المطلوبة وتعليل سبب عدم الإرفاق.
(يمكن إضافة مرفقات أخرى حسب الحاجة)

م	بيان بالمرفق	هل تم إرفاقه (نعم/لا)	تعليل عدم الإرفاق
١	موافقة جهاز شئون البيئة على تقييم التأثير البيئي للمشروع الأصلي (في حالة التوسعات).	لا	لا ينطبق
٢	صورة من الترخيص للمشروع (في حالة وجود توسعات).	لا	لا ينطبق
٣	موافقة جهاز شئون البيئة على تقييم التأثير البيئي للتنمية (في حالة وقوع المشروع في تنمية أوسع).	لا	لا ينطبق
٤	وصف عام لموقع المشروع مع خريطة بمقياس رسم مناسب.	نعم	--
٥	وصف عام لمنطقة المشروع.	نعم	--
٦	وصف لأنشطة المشروع ومرفق بها الرسوم التوضيحية.	نعم	--
٧	التحليل المتوقعة للانبعاثات الغازية.	لا	لا يوجد
٨	مواصفات وحدة معالجة الصرف الصحي	لا	--
٩	قائمة القوانين والتشريعات البيئية ذات العلاقة	نعم	--
١٠	تقييم التأثيرات البيئية.	نعم	--

تقرير معاينة

بدر في يوم / الجمعة الموافق ٧ / ٧ / ٢٠٢١

أمت لجنة من إدارة شؤون البيئة بالوحدة بمعاينة النشاط المقدم من :-

المواطن / المصطفى محمد الكزداري
بالعنوان / شارع النور - ضواحي - عرصة رهنوايه
(قائم ويعمل - جديد - تجديد - تعديل)

نشاط / إقامة غرفتين ضريبتين رهنوايه بطول ٢ كم
نوع التعديل إن وجد / إقامة غرفتين رهنوايه بطول ٢ كم

بمعاينة الموقع على الطبيعة تلاحظ لنا الآتي :-

- الحدود : الحد البحري / البحر
- الحد الغربي / الشارع

- الحد القبلي / الشارع
- الحد الشرقي / الشارع

- وصف عام لمنطقة المشروع :

منطقة سكنية أو تجارية أو صناعية أو زراعية أو أخرى

- حد عن المجاري المائية / لا يوجد
- وجود زراعات / لا يوجد
- يطلوه سكن أو صناعي / لا يوجد
- يوجد النشاط المشروع / لا يوجد

- وصف المشروع :-

قائم بالفعل أم لا / لا
نوع النشاط / إقامة غرفتين رهنوايه بطول ٢ كم

أما المستخدمة / لا

أما الإنتاجية / لا

نوع المستخدمة / لا

نوع القوة المحركة إن وجدت ماكينات / لا

المخلفات الناتجة عن المشروع (صلبة - سائلة - غازية) وإن كانت غازات وأبخرة هل يوجد منطقة أم لا / لا

المعالجة وطرق التخلص من مخلفات المشروع / لا يوجد

التخلص من الضوضاء إن وجدت / لا يوجد

وهذا تقرير معاينة



رئيس الوحدة المختصة
محمد بن محمد
التوقيع

مستول البيئة
علي
التوقيع

في حالة الإجابة بنعم، اذكر اسم هذه التنمية:

هل تم إعداد دراسة تقييم التأثير البيئي لهذه التنمية؟

لا نعم

تاريخ الحصول على الموافقة السابقة من الجهاز مع إرفاق الموافقة:

مرفق رقم (٣)

٢- بيانات المشروع:

٢-١ المساحة الكلية للمشروع (متر^٢): ٣٠٠٠ متر^٢

المساحة الكلية لمباني المشروع (متر^٢):

٢-٢ المنتج الأساسي:

٢-٣ المنتج الثانوي:

٢-٤ مكان وموقع المشروع:

يرفق وصف عام لموقع المشروع من جميع الجهات، موضحاً حدود الموقع بالنسبة للأنشطة والتنمية المجاورة، استخدامات الأراضي، الطرق، المناطق الأثرية والمحميات الطبيعية إن وجدت. (يرجاء إرفاق خريطة مفصلة ومعتمدة من الجهة الإدارية المختصة بقياس رسم مناسب وواضح وموضحاً عليها اتجاه الرياح السائدة).

مرفق رقم (٤)

٢-٥ المسافة بين الموقع وأقرب كتلة سكنية: ١٠٠ متر

٢-٦ طبيعة المنطقة التي يقع بها المشروع (يمكن أن يكون أكثر من اختيار):

- | | | |
|--|---|---|
| <input type="checkbox"/> مبنى مستقل | <input type="checkbox"/> معلو سكن | <input type="checkbox"/> مدينة |
| <input checked="" type="checkbox"/> قرية | <input checked="" type="checkbox"/> داخل الكتلة السكنية | <input checked="" type="checkbox"/> خارج الكتلة السكنية |
| <input type="checkbox"/> منطقة زراعية | <input type="checkbox"/> منطقة صحرائية | <input type="checkbox"/> منطقة صناعية |
| <input type="checkbox"/> منطقة حرفية | <input type="checkbox"/> منطقة ساحلية | <input type="checkbox"/> محمية طبيعية |
| <input type="checkbox"/> منطقة أثرية | <input type="checkbox"/> أخرى، اذكرها | |

٧-٢ وصف عام لمنطقة المشروع:

يرفق وصف عام لمنطقة المشروع فيما يخص البيئة الطبيعية والبيولوجية والاجتماعية والثقافية.

مرفق رقم (٥)

٨-٢ البنية الأساسية:

- | | |
|--|---|
| <input checked="" type="checkbox"/> متوفرة | <input checked="" type="checkbox"/> شبكة المياه |
| <input checked="" type="checkbox"/> متوفرة | <input checked="" type="checkbox"/> شبكة الكهرباء |
| <input checked="" type="checkbox"/> متوفرة | <input checked="" type="checkbox"/> شبكة صرف صحي |
| <input type="checkbox"/> غير متوفرة | |
| <input type="checkbox"/> غير متوفرة | |
| <input type="checkbox"/> غير متوفرة | |

غير متوفرة

متوفرة

شبكة طرق/سكة حديد

غير متوفرة

متوفرة

مصادر الوقود

٣- وصف مراحل المشروع:

١-٣ مرحلة الإنشاء:

تاريخ الإنشاء: حارثه لهند (إعادة رينيفيشن)

الجدول الزمني للتنفيذ:

١-١-٣ وصف موجز للأنشطة أثناء مراحل الإنشاء:
يتم وضع الأساسات والهيكل المعدني للمنشأة
وتسوية الأرضيات الخرسانية

مصادر المياه: سباغ ليزنم استخداماتها: في الإنشاءات معدل الاستهلاك: كس ل/م^٣

نوع الوقود: كس مصدر الوقود: كس نوع الوقود: كس معدل الاستهلاك: كس ل/م^٣

العمالة المتوقعة وأماكن إقامتهم: ١٠ عمال

١-٢-٣ المخلفات الناتجة عن الإنشاء وكيفية التخلص منها:

مخلفات صلبة: لا يوجد نوعيتها: توعيتها

كميتها: كس كيفية التخلص: كس

مخلفات سائلة: لا يوجد نوعيتها: توعيتها

كميتها: كس كيفية التخلص: كس

إنبعاثات غازية (دخان - رائحة - موالد عاقلة): لا يوجد

موضوعات: صحة العمال، السلامة، الحرائق، الإسعافات الأولية

أخرى: لا يوجد

٣-٢ مرحلة التشغيل

١-٢-٣ وصف تفصيلي لمرحلة التشغيل (ترقق أشكال أو رسومات توضيحية):

المكونات الرئيسية للمشروع: مبنى رئيسي مكون من ١٠ كم

مصادر المياه (عمومية/جوفية/مسطحات مائية/...): سباغ ليزنم

معدل الاستهلاك (م^٣/يوم): كس ل/م^٣

نوع ومصادر الوقود:

معدل الاستهلاك:

- الطاقة المحركة المستخدمة مصدرها : _____
- ارفق وصفاً للأنشطة والعمليات لكل مكون من مكونات المشروع، مدعماً برسوم توضيحية لتتابع الأنشطة وخرائط التشغيل) مع توضيح المدخلات والمخرجات لكل مكون وكمياتها :
مرفق رقم (٦) : _____
العمالة المتوقعة وأماكن إقامتهم :

٢-٢-٣ المخلفات ومعالجتها وكيفية التخلص منها:

- ملوثات الهواء: (١) _____
معدل انبعاث الملوثات الغازية: () م^٣/ساعة
توصيف عمليات المعالجة للانبعاثات الغازية والمعايير المتوقعة بعد المعالجة: (٢) _____

يرجاء إرفاق التحليل المتوقع للانبعاثات الغازية مقارنة بالحدود الواردة بالقانون رقم ٤ لسنة ١٩٩٤ ..
مرفق رقم (٧) _____

• المخلفات السائلة:

- الصرف الصحي: (٣) _____
معدل الصرف: () م^٣/يوم
كيفية التخلص: (شبكة عومرية - بيارات - أخرى)
في حالة وجود وحدة لمعالجة الصرف الصحي:
يرجاء إرفاق وصف لمكونات الوحدة مع بيان كيفية التخلص من الحمأة وأساليب التخلص من الصرف بعد المعالجة ومعايير الصرف الناتج عن وحدة المعالجة.
الصرف الصناعي: (٤) _____
معدل الصرف: () م^٣/يوم
التحليل المتوقع للصرف الصناعي: _____

طرق التخلص من الصرف:

- على شبكة البلدية مباشرة يجمع في بيارات يترون معالجة ويتم كسحه
- يتم الصرف على مسطح عائلي مع بيان اسم المسطح _____
- أخرى _____

في حالة وجود وحدة لمعالجة الصرف الصناعي:

يرجاء إرفاق وصف لمكونات الوحدة مع بيان لكميات المستخدمة وأساليب التخلص من الصرف بعد المعالجة ومعايير الصرف الناتج عن وحدة المعالجة.

مرفق رقم (٨)

المخلفات الصلبة والخطرة : لا يوجد

أنواع المخلفات الناتجة ومعدل التولد : لا يوجد

طرق النقل والتداول والتخزين : لا يوجد

طرق التخلص من المخلفات (متعهد - مدفن آمن - أخرى) : لا يوجد

بيئة العمل

مؤشرات بيئة العمل : لا يوجد

طرق حماية العاملين (أدوات وقاية، أنظمة شفط غازات، الخ) : لا يوجد وكما هو

أخرى

٤ - القوانين والتشريعات السارية

أرفق قائمة بالقوانين البيئية المطبقة على المشروع مع تحديد الجوانب التي تغطيها التشريعات ورقم المولد
مرفق رقم (٩) لا يوجد

٥ - تقييم التأثيرات البيئية

أرفق تحليل للتأثيرات البيئية المحتملة للمشروع في كل من مرحلتى الإنشاء والتشغيل والتي قد تشمل التأثيرات على نوعية الهواء أو الضوضاء أو المياه السطحية والجوفية أو البيئة البيولوجية أو الحياة الاجتماعية أو البيئة الأساسية والأنشطة المجاورة، ما إلى ذلك حسب طبيعة المشروع وموقعه مع تناول التأثيرات خلال حالات الطوارئ مثل الانسكابات والتسربات.

مرفق رقم (١٠) لا يوجد

٦ - خطة الإدارة البيئية لتخفيف التأثيرات البيئية =

٦-٢ وصف إجراءات التخفيف لكل تأثير لا يوجد

٦-٢ وصف برنامج الرصد البيئي : حماية البيئة

٦-٣ وصف المتطلبات المؤسسية (تحديد المسؤوليات والالتزامات والترتيبات اللازمة لتطبيق إجراءات التخفيف والرصد):

٦ - المرفقات

برجاء استيفاء الجدول التالي والذي يوضح قائمة المرفقات، مع إرفاق المستندات المطلوبة وتعليل سبب عدم الإرفاق. (يمكن إضافة مرفقات أخرى حسب الحاجة)

م	بيان بالمرفق	هل تم إرفاقه (نعم/لا)	تعليل عدم الإرفاق
١	موافقة جهاز شئون البيئة على تقييم التأثير البيئي للمشروع الأصلي (في حالة التوسعات).	لا	المشروع غير قيد التنفيذ ولم يتم العمل على التوسعات.
٢	صورة من الترخيص للمشروع (في حالة وجود توسعات).	لا	لا يوجد توسعات.
٣	موافقة جهاز شئون البيئة على تقييم التأثير البيئي للتنمية (في حالة وقوع المشروع في تنمية أوسع).	لا	المشروع لا يقع في تنمية أوسع.
٤	وصف عام لموقع المشروع مع خريطة بمقياس رسم مناسب.	نعم	مرفق مع المشروع.
٥	وصف عام لمنطقة المشروع.	نعم	مرفق مع المشروع.
٦	وصف لأنشطة المشروع ومرفق بها الرسوم التوضيحية.	نعم	مرفق مع المشروع.
٧	التحليل المتوقع للاعباءات الغازية.	لا	لا يوجد أي عمليات غازية.
٨	مواصفات وحدة معالجة الصرف الصحي وأو الصناعي.	لا	لا يوجد أي وحدات معالجة.
٩	قائمة القوانين والتشريعات البيئية.	نعم	مرفق مع المشروع.
١٠	تقييم التأثيرات البيئية.	نعم	مرفق مع المشروع.

إقرار مقدم النموذج

أقر أنا الموقع أدناه بأن البيانات المدونة عليه صحيحة وحقيقية، وأنه في حالة أي تعديلات في المعلومات الواردة سيتم فوراً إخطار جهاز شئون البيئة عن طريق الجهة المانحة للترخيص في حينه.

اسم مالك المشروع: الدكتور محمد عبد الوهاب
اسم الشخص المسئول: محمد عبد الوهاب
التليفون/فاكس والعنوان: ٦٨ ٦٥ ٩٣ ١
التاريخ: ٧/٧/١٧

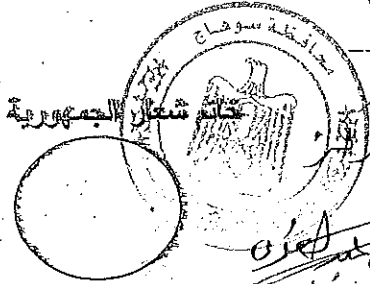
بيانات تملأ بمعرفة الجهة الإدارية المختصة أو المانحة للترخيص

عنوان الجهة الإدارية:

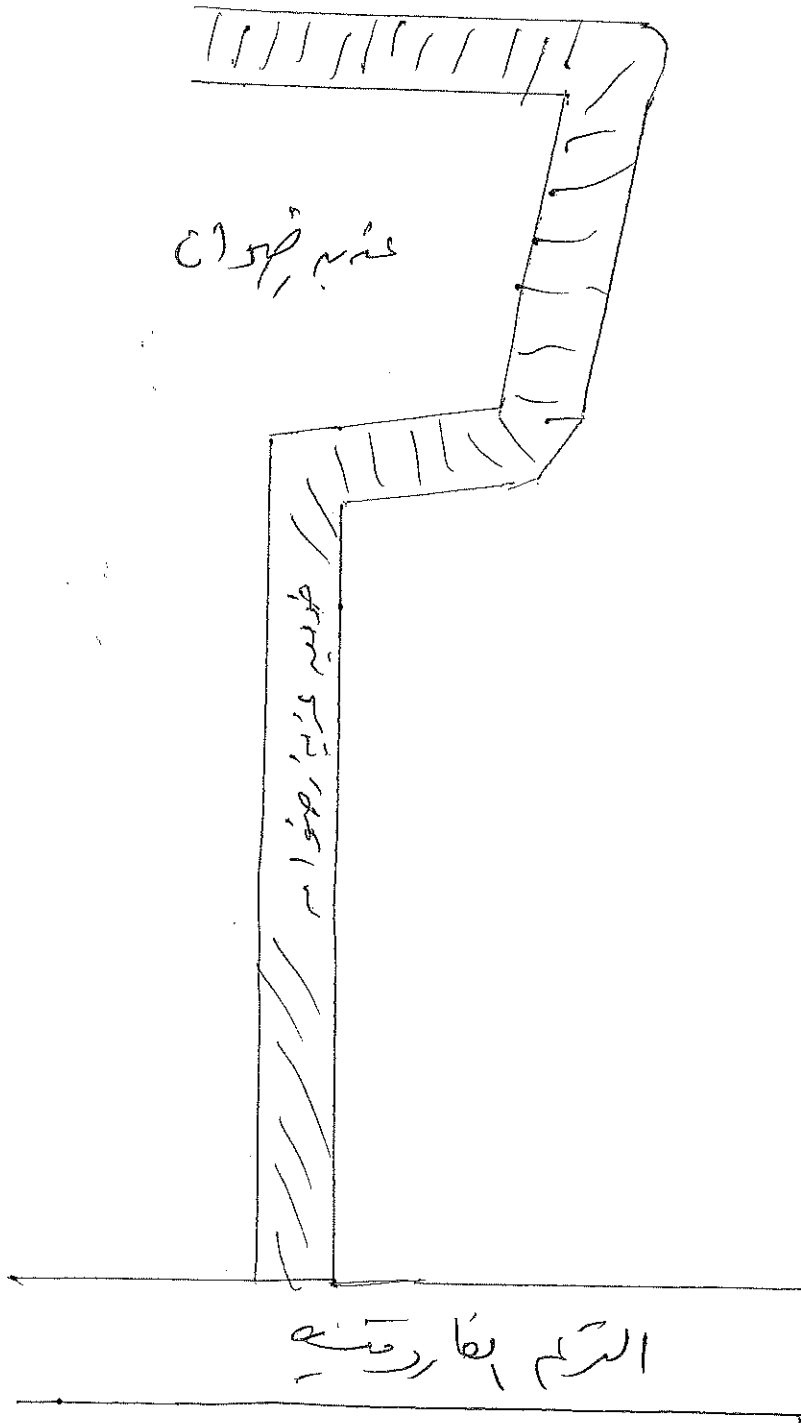
الاسم: مركز بحوث بحري

الوظيفة: مدير بحري

التوقيع:



محمد عبد الوهاب
مدير بحري



مخبر
ميكانيكا

أستاذة
ميكانيكا
مخبر ميكانيكا

أستاذة
ميكانيكا
مخبر ميكانيكا

Form (A) / (1)

1967 78 1967 78

1967 78 1967 78

1967 78 1967 78

1967 78 1967 78

(b) 1967 78 1967 78

Form (A) / (1)

1967 78 1967 78

1967 78 1967 78

1967 78 1967 78

1967 78 1967 78

1967 78 1967 78

1967 78 1967 78

1967 78 1967 78

1967 78 1967 78

1967 78 1967 78

1967 78 1967 78

1967 78 1967 78

1967 78 1967 78

1967 78 1967 78

1967 78 1967 78

1967 78 1967 78

1967 78 1967 78

1967 78 1967 78

1967 78 1967 78

1967 78 1967 78

