

محافظة سوهاج  
الوحدة المحلية لحي الكوثر  
ادارة شؤون البيئة

### تقرير معاينة

أنه في يوم الثلاثاء الموافق ١٠/١١/٢٠٢١، قامت لجنة من ادارة البيئة بالوحدة بمعاينة / انشاء شوارع  
بمنازل / باسم / الوحدة المحلية لحي الكوثر بالعنوان / حي الكوثر وجد الاتي :

النشاط / جديد وبجوده كالاتي : ١ - شارع شراح صباه المرحلة الخاصة وانتار و (انتار) منزل  
الحد البحري / شارع - الحد الغربي / حيا شارع  
الحد القبلي / شارع - الحد الشرقي / شارع  
المساحة : ٢ م تقريبا

وصف منطقة المشروع / الموقع يتبع لمنطقة حضرية بحسب الكوثر

الموقع يبعد عن المجارى المائية ب ٢ كم

تاريخ الانشاء / عقب الحصول على الموافقات المطلوبة

الخامات المستخدمة / مواد محلية من حيا شارع الخ من اعمال البناء

الطاقة المستخدمة / لا يوجد

مصدر المياه / عمومي

القوى المحركة / لا يوجد

نوع المخلفات الناتجة عن المشروع ( لا يوجد )

المخلفات السائلة / المنطقة مخدمة بشبكة الصرف الصحي

ولا توجد ملوثات غازية

وهذا تقرير منا بذلك

مدير الوحدة المحلية لحي الكوثر

مدير ادارة البيئة بالوحدة



علاء الدين محمد

تملاً ببيانات هذا النموذج بمعرفة مقدم النموذج على أن تكون بدقة ويخط واضح ويتحمل مقدم النموذج صحة البيانات علي أن تقوم الجهة الإدارية باعتماده وإرسال نسخة من النموذج إلى الجهاز للمرجعة وإبداء الرأي ويمكن الاستعانة بأية تقارير معاينة أو مرفقات أخرى إضافية

نموذج تقييم التأثير البيئي للتصنيف (ب)  
Environmental Impact Assessment - Form (B)

١. معلومات عامة

١-١ اسم المشروع : انشاء شبكة المياه بالمرحلة الخامسة وانشاء وصلات منزلية للعمارات خلف الضرائب بحى الكوثر مركز أحميم.

٢-١ نوع المشروع : (بنية أساسية - صناعي - زراعي - طاقة - مشروعات صحية - سياحي - أخرى...)  
بنية أساسية

٣-١ عنوان المشروع : حى الكوثر - أحميم - سوهاج

٤-١ اسم مالك المشروع (شخص - شركة - أخرى...): شركة مياه الشرب والصرف الصحي بسوهاج

٥-١ اسم الشخص المسئول : شركة مياه الشرب والصرف الصحي بسوهاج

رقم التليفون : ٠٩٣٢١٠٣٠٣٦ رقم الفاكس : ٠٩٣٢١٠٣٠٣٦

بريد الإلكتروني : gowda.sohag@gmail.com

القائم بإعداد النموذج: ك/ أسماء حسن إبراهيم

رقم التليفون : ٠٩٣٢١٠٣٠٣٦ رقم الفاكس : ٠٩٣٢١٠٣٠٣٦

بريد الإلكتروني : gowda.sohag@gmail.com

٦-١ الجهة المانحة للترخيص : الوحدة المحلية لحى الكوثر - سوهاج

٧-١ طبيعة المشروع:  جديد  توسعات، نوعها: احلال وتجديد شبكات

• إذا كانت طبيعة المشروع توسعات:

هل تم تقديم نموذج/دراسة تقييم التأثير البيئي للمشروع الأساسي ؟  نعم  لا

تاريخ الحصول على الموافقة السابقة من الجهاز مع إرفاق الموافقة : لا يوجد

مرفق رقم (١) -----

تاريخ الحصول على أول ترخيص للمشروع مع إرفاقه: لا يوجد

مرفق رقم (٢) -----

٨-١ هل يقع المشروع فى تنمية أوسع (منطقة صناعية، مركز سياحي، أخرى).  نعم  لا

فى حالة الإجابة بنعم، اذكر اسم هذه التنمية:-----

• هل تم إعداد دراسة تقييم التأثير البيئي لهذه التنمية؟  نعم  لا

تاريخ الحصول على الموافقة السابقة من الجهاز مع إرفاق الموافقة : -----

مرفق رقم (٣) -----

## ٢ - بيانات المشروع :

١-٢ المساحة الكلية للمشروع (متر<sup>٢</sup>) :

٥٢٢٠ متر طولي مواسير بلاستيك ٤ ، ٦ ، ٨ بوصة (قطر خارجي ١١٠ مم وسمك جدارها ٥.٣ مم ووزن ٢.٦١ كجم/م) و١٦٠ وصلة منزلية .

المساحة الكلية لمباني المشروع (متر<sup>٢</sup>) :

• عدد ٨١ غرفة مقاس ١.٢×١.٢م (داخلي) وبالعمق المطلوب بغطاء زهر قطر ٧٦ سم.

٢-٢ المنتج الأساسي : توصيل مياه شرب نقية للمواطنين

٣-٢ المنتج الثانوي : -----

٤-٢ مكان وموقع المشروع:

يرفق وصف عام لموقع المشروع من جميع الجهات، موضحاً حدود الموقع بالنسبة للأنشطة والتنمية المجاورة، استخدامات الأراضي، الطرق، المناطق الأثرية والمحميات الطبيعية إن وجدت. (برجاء إرفاق خريطة مفصلة ومعتمدة من الجهة الإدارية المختصة بمقياس رسم مناسب وواضح وموضحاً عليها اتجاه الرياح السائدة).

مرفق رقم (٤) -----

٥-٢ المسافة بين الموقع وأقرب كتلة سكنية : داخل الكتلة السكنية

٦-٢ طبيعة المنطقة التي يقع بها المشروع (يمكن أن يكون أكثر من اختيار):

<input type="checkbox"/> مبنى مستقل	<input type="checkbox"/> يعطوه سكن	<input checked="" type="checkbox"/> مدينة
<input type="checkbox"/> قرية	<input checked="" type="checkbox"/> داخل الكتلة السكنية	<input type="checkbox"/> خارج الكتلة السكنية
<input type="checkbox"/> منطقة زراعية	<input type="checkbox"/> منطقة صحراوية	<input type="checkbox"/> منطقة صناعية
<input type="checkbox"/> منطقة حرفية	<input type="checkbox"/> منطقة ساحلية	<input type="checkbox"/> محمية طبيعية
<input type="checkbox"/> منطقة أثرية	<input type="checkbox"/> أخرى، اذكرها	

٧-٢ وصف عام لمنطقة المشروع:

يرفق وصف للبيئة الطبيعية والبيولوجية والاجتماعية والثقافية بمنطقة المشروع.

مرفق رقم (٥) -----

٨-٢ البنية الأساسية:

<input type="checkbox"/> متوفرة	<input checked="" type="checkbox"/> غير متوفرة	شبكة المياه
<input checked="" type="checkbox"/> متوفرة	<input type="checkbox"/> غير متوفرة	شبكة الكهرباء
<input checked="" type="checkbox"/> متوفرة	<input type="checkbox"/> غير متوفرة	شبكة صرف صحي
<input checked="" type="checkbox"/> متوفرة	<input type="checkbox"/> غير متوفرة	شبكة طرق/سكة حديد
<input checked="" type="checkbox"/> متوفرة	<input type="checkbox"/> غير متوفرة	مصادر الوقود

## ٢-٩ البدائل المقترحة لموقع المشروع:

اذكر البدائل المقترحة للموقع وأسباب اختيار هذا الموقع (درجة الحماية من الأخطار الطبيعية والتوافق مع التنمية للمنطقة المحيطة). لا يوجد أية أخطار طبيعية بموقع توصيل المياه لمنطقة المشروع، لأن هذا المشروع يخدم المنطقة السكنية المحيطة بتوصيل مياه شرب نقية للمواطنين المحرومين من مياه الشرب بمواسير من البلاستيك U.P.V.C حسب المواصفات الألمانية، وهذه الخدمة تعمل على تحسين ظروف المعيشة للسكان والحفاظ على الصحة العامة.

## ٣. وصف مراحل المشروع:

### ٣-١ مرحلة الإنشاء:

- تاريخ الإنشاء: عقب أخذ الموافقات المطلوبة مباشرة.
- الجدول الزمني للتنفيذ: حوالي ٣ أشهر من بداية المشروع

### ٣-١-١ وصف موجز للأنشطة أثناء مراحل الإنشاء:

١. تركيب مواسير من البلاستيك U.P.V.C حسب المواصفات الألمانية 8062 - DIN8061 أو ما يعادلها من إنتاج شركة معتمدة لدى الهيئة القومية لمياه الشرب والصرف الصحي من النوع ذات الرأس والذيل والحلقة المطاط وتتحمل ضغط تشغيل ١٠.ض.ج والفئة تشمل توريد المواسير بأطوال لا تقل عن ٦ متر، والحفر في جميع أنواع التربة العادية حسب المواصفات الفنية العامة لحفر الخنادق ووضع طبقة من الرمال بسمك ١٠ سم أسفل المواسير وطبقة بسمك ٢٠ سم أعلى المواسير والتركيب واختبار المواسير بالقطع الخاصة بعد تركيبها على ضغط ١٠ بار والردم ونقل المخلفات إلى المقالب العمومية وكذا وضع طبقة على الخط القديم في حالة نقل الوصلات المنزلية تام مما جميعه و طبقا للمواصفات الفنية.
٢. تركيب الوصلة المنزلية تبدأ بكوليه زهر من النوع الثقيل الخالي من الببخة ذى الكفتين بمحسب على الخط الرئيسي وحتى سطح الأرض للتجميع على الوصلة القديمة والفئة تشمل توريد الكولية بالمحسب والمواسير البولى بروبيلين ضغط ٢٠ بار حسب القطر القائم بالملحقات من نبال وكيعان وجلب بسن داخلى و خارجى و لواكير و خلاقه من النوع الجيد و من نفس نوعية المواسير اللازمة للتركيب، كما تشمل الفئة الحفر في جميع أنواع التربة والتركيب والتقيب والتجميع و العزل و الغاء الوصلة القديمة وتوريد كل ما يلزم للتركيب والتجميع و اختبار و تشغيل الوصلة و الردم تام مما جميعه و طبقا للمواصفات الفنية.
٣. إنشاء غرف محابس من الخرسانة العادية والمسلحة ومبانى الطوب والفئة تشمل الحفر والإنشاء والبياض والعزل الداخلى وتوريد وتركيب الغطاء من الزهر المرن بقطر ٧٦ سم و السلم البحارى. و طبقا للمواصفات الفنية وأصول الصناعات مما جميعه.
٤. وتركيب محبس من الزهر المرن GGG50 ذات ضغط عالى من ١٠ / ١٦ بار ( على خط جديد او بدل المحبس القائم ) من إنتاج شركة معتمدة من الهيئة القومية لمياه الشرب والصرف الصحي بأوشاش مخرمه وبيد طاره وعامود المحبس غير صاعد، من الصلب الغير قابل للصدأ Stainless steel وجسمه مطلى بمينا إيبوكسيه ومدون عليه بيانات القطر وضغط التشغيل والفئة تشمل التوريد و إحضار شهادة الاختبار والحفر في جميع أنواع التربة العادية حسب المواصفات الفنية لحفر الخنادق والتركيب بالمسمار والكاوتش والتجربة وعمل السندات الخرسانية وارتجاع المحبس القائم لمخازن الشركة (في حاله التغيير) و طبقا للمواصفات الفنية.
٥. تركيب مواسير بولى بروبيلين قطر ٣ بوصة PN ١٠ لزوم نقل مداد أبواش الحريق القائمة على الخطوط الجديدة والفئة تشمل الحفر والتركيب والردم وقطع الأتصال وجميع مايلزم لنهو الأعمال وإرتجاع أى قطع يتم فكها لمخازن الشركة.
٦. تركيب حنفية حريق ارضى طبقاً للعينة الموجودة بالشركة وتشمل الفئة توريد وتركيب كوع جزمة من الزهر الرمادى، مواسير حديد مجلفن بالفلنشات الثابته والمتحركة جميعها أقطار ٣ بوصة بطول لا يقل عن ١ متر لتصل الحنفية حتى سطح الأرض والحفر فى جميع أنواع التربة العادية حسب المواصفات الفنية العامة لحفر الخنادق، والتركيب ودهان المواسير المركبة أسفل سطح الأرض

بالببتومين ولها بطبقتين من الخيش المشبع بالببتومين ودهان المواسير المركبة أعلى سطح الأرض وجهين ببوية الزيت وتوريد كل ما يلزم للتركيب من مسمار وكاوتش والرمد ونقل المخلفات إلى المقالب العمومية تام مما جميعه وارتجاع ماتم فكه أن وجد لمخازن الشركة (في حاله التغيير) وذلك طبقا المواصفات الفنية وأصول الصناعة وتعليمات جهاز الإشراف .

مصادر المياه : عمومية استخداماتها : أدمي للعمال معدل الاستهلاك : متوسط حوالي ٥ م<sup>٣</sup> / يوم تقريباً  
• نوع الوقود : صديق للبيئة مصدر الوقود : عمومي معدل الاستهلاك : متوسط حوالي ٢٠ لتر / يوم  
• العمالة المتوقعة وأماكن إقامتهم: حوالي ١٥ عامل من العمالة الماهرة وعمال مقاولات مدربة و مهندسين يقيمون بمساكنهم الأصلية  
٣-١-٢ المخلفات الناتجة عن الإنشاء وكيفية التخلص منها:

- مخلفات صلبة: مخلفات حفر ، وأعمال الإنشاء والخرسانات (شكاثر الأسمنت الفارغة - نواتج الحفر - ..... )  
• نوعيتها : بقايا طوب وزلط ، وفوارغ ورقية ومعدنية.  
• كميتها : متوسطة حسب الإنشاءات كيفية التخلص النهائي: المقالب العمومية  
• مخلفات سائلة : نوعيتها : صرف صحي للعاملين بالموقع كميتها : متوسطة  
• انبعاثات غازية (دخان - رائحة - مواد عالقة): سوف تنتج الانبعاثات المحتملة من أعمال الحفر والرمد ، وسوف تكون مؤقتة تزول بانتهاء أعمال الإنشاء وتكون في الحدود المسموحة.  
• ضوضاء: من معدات وآلات الحفر ولكنها في الحدود المسموحة ( أقل من ٩٠ ديسيبل لمدة ٨ ساعات ) وسوف تكون مؤقتة تزول بانتهاء الأعمال .  
• أخرى: لا يوجد

### ٣-٢ مرحلة التشغيل:

٣-٢-١ وصف تفصيلي لمرحلة التشغيل (ترفق أشكال أو رسومات توضيحية):  
المكونات الرئيسية للمشروع :

#### • إنشاء وصلات:

- إنشاء شبكات: سوف يتم إنشاء شبكات.  
( إرفاق مسار الشبكات ومواقع غرف التفقيش على كروكي الموقع العام )  
• مصادر المياه (عمومية/ جوفية/ مسطحات مائية/...): عمومية  
معدل الاستهلاك (م<sup>٣</sup>/يوم): لا يوجد  
• نوع ومصادر الوقود: لا يوجد  
معدل الاستهلاك : لا يوجد  
الطاقة المحركة المستخدمة لا يوجد مصدرها : لا يوجد  
• أرفق وصفاً للأنشطة والعمليات لكل مكون لكل مكون من مكونات المشروع، مدعماً برسوم توضيحية لتتابع الأنشطة وخرائط التشغيل) مع توضيح المدخلات والمخرجات لكل مكون وكمياتها :  
مرفق رقم (٦):

البدائل المأخوذة في الاعتبار للمدخلات المستخدمة أو التكنولوجيا أو التصميم أو توزيع الأنشطة، الخ  
لا يوجد أية أخطار طبيعية للمدخلات المستخدمة أو التكنولوجيا لمشروع تجديد شبكة المياه بمنطقة المشروع ، لأن في  
هذا المشروع يتم توصيل مياه شرب نقية للمواطنين جديدة بمواسير من البلاستيك U.P.V.C حسب المواصفات الألمانية 8062  
أو ما يعادلها من إنتاج شركة معتمدة لدى الهيئة القومية لمياه الشرب والصرف الصحي، وهذه الخدمة تعمل علي تحسين  
ظروف المعيشة للسكان والحفاظ علي الصحة العامة.  
العمالة المتوقعة وأماكن إقامتهم : حوالي ١٥ عامل يقيمون بمساكنهم الأصلية.

٢-٢-٣ المخلفات ومعالجتها وكيفية التخلص منها:

• ملوثات الهواء:

معدل انبعاث الملوثات الغازية: ( --- ) م<sup>٣</sup>/ساعة

توصيف عمليات المعالجة للإنبعاثات الغازية والمعايير المتوقعة بعد المعالجة: لا يوجد.

برجاء إرفاق التحليل المتوقع للإنبعاثات الغازية مقارنة بالحدود الواردة بالقانون رقم ٤ لسنة ١٩٩٤ .  
مرفق رقم (٧)

• المخلفات السائلة:

الصرف الصحي : -----

معدل الصرف : ( --- ) م<sup>٣</sup>/يوم

كيفية التخلص : ( شبكة عمومية . بيارات . أخرى.... )

في حالة وجود وحدة لمعالجة الصرف الصحي:

برجاء إرفاق وصف لمكونات الوحدة مع بيان كيفية التخلص من الحمأة وأسلوب التخلص من الصرف بعد المعالجة ومعايير  
الصرف الناتج عن وحدة المعالجة.

الصرف الصناعي : لا يوجد

معدل الصرف : ( -- ) م<sup>٣</sup>/يوم

التحليل المتوقع للصرف الصناعي :

طرق التخلص من الصرف:

على شبكة البلدية مباشرة  يجمع في بيارة بدون معالجة ويتم كسحه

يتم الصرف على مسطح مائي مع بيان اسم المسطح

أخرى

في حالة وجود وحدة لمعالجة الصرف الصناعي:

برجاء إرفاق وصف لمكونات الوحدة مع بيان الكيماويات المستخدمة وأسلوب التخلص من الصرف بعد المعالجة  
ومعايير الصرف الناتج عن وحدة المعالجة. مرفق رقم (٨)

## • المخلفات الصلبة والخطرة :

أنواع المخلفات الناتجة ومعدل التولد: لا تتولد مخلفات صلبة أثناء تشغيل مشروع توصيل شبكات مياه منطقة المشروع.  
طرق النقل والتداول والتخزين :

طرق التخلص من المخلفات (متعهد - مدفن آمن - أخرى):

## بيئة العمل

- مؤشرات بيئة العمل: طبيعة بيئة العمل في هذا المشروع هي طبيعة ذات مؤشرات متوسطة ، وتتمثل المخاطر التي يمكن أن تحدث أثناء عمليات الانشاء في حوادث السقوط من ارتفاعات ، وحوادث التصادم للعاملين بالمعدات ، وكذلك حوادث التعرض للاهتزازات الشديدة ، أو لمستوي ضوضاء عالي غير محتمل ، أو التعرض للحرارة الشديدة.
- طرق حماية العاملين (أدوات وقاية، أنظمة شفت غازات، الخ): سوف يتم تزويد العاملين بأدوات السلامة والصحة المهنية كالخوذة لحماية الرأس و قفازات لحماية الأيدي ، وسماعات لحماية الأذن ، وأقنعة لحماية الجهاز التنفسي ، وتوفير صندوق الاسعافات الأولية بالموقع ، وتطعيم العاملين بالتطعيمات الروتينية .

## • أخرى

## ٤- القوانين والتشريعات السارية

- أرفق قائمة بالقوانين البيئية المنطبقة على المشروع مع تحديد الجوانب التي تحدها التشريعات ورقم المواد.
١. القانون رقم ٤ لسنة ١٩٩٤ والمعدل بالقانون رقم ٩ لسنة ٢٠٠٩ ولائحته التنفيذية المعدلة بقرارات رئيس مجلس الوزراء رقم ١٠٩٥ لسنة ٢٠١١ ورقم ٧١٠ لسنة ٢٠١٢
  ٢. دليل أسس وإجراءات "تقييم الأثر البيئي" الإصدار الثاني يناير ٢٠٠٩ والمعدل في أكتوبر ٢٠١٠
  ٣. القانون رقم ٤٨ لسنة ١٩٨٢ بشأن حماية نهر النيل والمجاري المائية من التلوث
  ٤. القانون رقم ٩٣ لسنة ١٩٦٢ والمعدل للقرار الوزاري رقم ٤٤ لسنة ٢٠٠٠
  ٥. القانون رقم ٣٨ لسنة ١٩٦٧ ولائحته التنفيذية (مرسوم رقم ١٣٤ لسنة ١٩٦٧) والمعدل بالقانون رقم ٣١ لسنة ١٩٧٦ بشأن النظافة العامة وجمع المخلفات الصلبة والتخلص منها.
  ٦. القانون رقم ٢٠٢ لسنة ٢٠٢٠م بشأن تنظيم إدارة المخلفات الصلبة
  ٧. قانون العمل رقم ١٢ لعام ٢٠٠٣ بشأن السلامة والصحة العامة.
  ٨. قرار وزير العمل رقم (٤٨) لسنة ١٩٦٧
  ٩. قرار وزير القوى العاملة رقم (٥٥) لسنة ١٩٨٣ بشأن الاحتياطات والشروط اللازمة للأمن الصناعي والصحة في مكان العمل
  ١٠. قرار وزير القوى العاملة رقم (١١٦) لسنة ١٩٩١
  ١١. الاشتراطات الصادرة من إدارة الدفاع المدني والحريق
  ١٢. القانون رقم ١٠ لسنة ١٩٩٠ في شأن نزع الملكية للنفع العام
  ١٣. القانون رقم ١١٧ لسنة ١٩٨٣ في شأن حماية الآثار ويتضمن (المواقع الأثرية - اشتراطات الحماية - وحالات العثور على آثار)
  ١٤. القانون رقم ١٣١ لسنة ١٩٤٨ في شأن تحديد حقوق الملكية الخاصة
  ١٥. القانون رقم ١٠٢ لسنة ١٩٨٣ في شأن المحميات الطبيعية واشتراطات التنمية
  ١٦. الأكواد الهندسية الخاصة بالشبكات والأساسات.

## ٥ - تقييم التأثيرات البيئية

أرفق تحليل للتأثيرات البيئية المحتملة للمشروع في كل من مرحلتى الإنشاء والتشغيل والتي قد تشمل التأثيرات على نوعية الهواء أو التربة أو المياه السطحية والجوفية أو البيئة البيولوجية أو الحياة الاجتماعية أو البنية الأساسية والأنشطة المجاورة، ما إلى ذلك حسب طبيعة المشروع وموقعه. مع تناول التأثيرات خلال حالات الطوارئ مثل الانسكابات والتسربات. كما يرفق التأثيرات المحتملة للبيئة على المشروع (مثل الزلازل والسيول، الاستخدام الأسبق لموقع المشروع، الأنشطة المجاورة، الخ). مرفق رقم (١٠)

## ٦ - خطة الإدارة البيئية لتخفيف التأثيرات البيئية :

٦-١ ملخص التأثيرات البيئية أرفق تحليل للتأثيرات البيئية المحتملة للمشروع في كل من مرحلتى الإنشاء والتشغيل والتي قد تشمل التأثيرات على نوعية الهواء أو التربة أو المياه السطحية والجوفية أو البيئة البيولوجية أو الحياة الاجتماعية أو البنية الأساسية والأنشطة المجاورة، ما إلى ذلك حسب طبيعة المشروع وموقعه. مع تناول التأثيرات خلال حالات الطوارئ مثل الانسكابات والتسربات. كما يرفق التأثيرات المحتملة للبيئة على المشروع (مثل الزلازل والسيول، الاستخدام الأسبق لموقع المشروع، الأنشطة المجاورة، الخ). (مرفق خطة الإدارة البيئية)

٦-٢ وصف المتطلبات المؤسسية (تحديد المسؤوليات والمتطلبات والترتيبات اللازمة لتطبيق إجراءات التخفيف والرصد):

سوف يتم تنفيذ البرنامج من خلال الإعداد المؤسسي التالي:  
محافظة سوهاج - الوحدة المحلية لمركز ومدينة المنشاء - شركة مياه الشرب والصرف الصحي بسوهاج ، وسوف يتم المتابعة معهم باستمرار.

## ٧ - خطة الطوارئ والتدريب عليها:

٧/١ بيان التدريبات العملية على تنفيذ خطة الطوارئ وتوقيتها:

ستقوم إدارة السلامة والصحة المهنية بتدريب العمال والموظفين دورياً على حالات الطوارئ ، وذلك من خلال تدريبات عملية مماثلة لحالات الطوارئ بالتعاون مع هيئة الدفاع المدني مع تكرارها دورياً .

٧/٢ بيان ببرامج تدريب العاملين بالمحطة وتوقيتها:

سوف يتم تدريب العاملين بصفة دورية على كيفية إدارة وتشغيل شبكات المياه ، وعلى الاسعافات الأولية ، ومكافحة الحرائق . سوف يتم تدريب جميع العاملين على كل ما هو جديد من خطط وسوف يتم مناقشة المشاكل التي قابلت طقم العمل خلال تشغيل الشبكات.



بديل موقع المشروع:

- لا يوجد أية أخطار طبيعية بموقع المشروع لأن هذا المشروع يخدم المنطقة السكنية المحيطة بتوصيل مياه شرب نقية للمواطنين، والحفاظ علي الصحة العامة.
- بديل عدم التنمية ( عدم تنفيذ المشروع ):

يمثل بديل عدم تنفيذ المشروع حرمان المنطقة من خدمات مياه الشرب النقية ، وانتشار الأمراض والأوبئة بين المواطنين، ويمكن الاستفادة منه كالتالي:

- تحسين نوعية المياه السطحية في منطقة الدراسة .
- تحسين الصحة العامة للسكان والحد من الأمراض .
- وبالتالي فإن بديل عدم تنفيذ المشروع غير مفضل من الجانب البيئي والاجتماعي.

## جدول رقم (1) خطة الإدارة البيئية أثناء مرحلة الإنشاء

مرحلة المشروع	إجراءات التخفيف المقترحة	الرئيسي النشاط المتسبب في التأثير	التأثير المحتمل
الإنشاء	<p>تنفيذ خطة إدارة موقع البناء وتشمل الإجراءات التالية:</p> <ul style="list-style-type: none"> <li>• تخزين مواد البناء في مناطق التخزين المحددة سلفاً.</li> <li>• تغطية المواد القابلة للتفتت أو لتطاير أثناء التخزين.</li> <li>• ترطيب شبكة الطرق غير المعبدة في الموقع. ينبغي أن يقتصر استخدام المياه على المناطق النشطة للغاية.</li> <li>• تنظيم السرعة إلى سرعة مناسبة 20 (كم / ساعة) لجميع المركبات التي تدخل حدود القرية.</li> <li>• تنفيذ برنامج الصيانة الوقائية للمركبات والمعدات العاملة في الموقع والإصلاح الفوري للمركبات ذات دخان العادم المرئي.</li> </ul>	انشاء شبكات مياه	التأثيرات على جودة الهواء والرائحة
الإنشاء	<p>تنفيذ خطة الصحة والسلامة المهنية، والتي تأخذ في الاعتبار المتطلبات الوطنية والدولية. ويجب أن تشمل الخطة الإجراءات التالية:</p> <ul style="list-style-type: none"> <li>• تجنب إتاحة سدادات الأذن / أجهزة سمع واقية لجميع العاملين في مناطق الضوضاء الحرجة</li> <li>• التدريب على كيفية ومتى يجب استخدام المعدات الواقية للسمع كجزء من دورات توجيه العمال.</li> <li>• وضع تعليمات واضحة بصرياً في المناطق التي تكون فيها انبعاثات الضوضاء كبيرة.</li> <li>• يجب تخفيف الضوضاء خارج موقع البناء على النحو التالي: <ul style="list-style-type: none"> <li>• تحسين استخدام معدات البناء الصاخبة وإيقاف أي معدات في حالة عدم استخدامها.</li> <li>• الصيانة الدورية لجميع المعدات والمركبات</li> <li>• إيقاف كافة أنشطة البناء خلال الليل</li> </ul> </li> </ul>	انشاء شبكات مياه	التأثيرات الخاصة بالضوضاء المحيطة
قبل الإنشاء والإنشاء	<p>تصميم وبناء طبقة أساسية بقاعدة وقائية منيعة في مناطق تخزين أو استخدام السوائل الخطرة.</p> <p>تنفيذ خطة إدارة موقع البناء وتشمل فصل الأنواع المختلفة من التربة المستخرجة وخيارات إعادة الاستخدام.</p> <p>خطة إدارة النفايات حسب أفضل الممارسات الدولية واللوائح المصرية المعنية والتي تغطي جميع أنواع مخلفات البناء سينفذها مقاولوا الإنشاء. وتحدد هذه الخطة الإجراءات والمواقع الدقيقة لإدارة النفايات والتخلص منها. وتشمل خطة إدارة النفايات الإجراءات التالية:</p> <ul style="list-style-type: none"> <li>• تصميم نظام الفصل على أساس التوافق بين النفايات المختلفة، واستناداً إلى خدمات إعادة التدوير المتوفرة.</li> </ul>	انشاء شبكات مياه	التأثيرات على نوعية التربة والمياه الجوفية
الإنشاء	<ul style="list-style-type: none"> <li>• تحديد أنواع وأبعاد وسائل التخزين في الموقع</li> <li>• تصميم وبناء منطقة تخزين نفايات مركزية للنفايات غير الخطرة التي تستوعب الوارد المنفصل</li> <li>• التعرف على أقرب مقلب للتخلص من المواد غير المعاد تدويرها، والتي ينبغي أن توافق عليها السلطة المحلية.</li> <li>• تحديد مقول إعادة التدوير ويفضل من القرى المجاورة.</li> <li>• القيام بحملات التوعية والتدريب على الممارسات البيئية السليمة لإدارة النفايات الصلبة.</li> <li>• خلال مراحل الإنشاء والتفكيك، يجب أن تكون إجراءات التخفيف أعلاه جزءاً من وثائق مناقصة المقاولات.</li> </ul>	انشاء شبكات مياه	مخاطر سوء التعامل أو التخلص من النفايات الصلبة غير الخطرة المتولدة أثناء البناء



جدول رقم (٢) خطة الإدارة البيئية أثناء مرحلة التشغيل

مرحلة المشروع	التأثير المحتمل	النشاط الرئيسي المنسب في التأثير	إجراءات التخفيف المقترحة
التشغيل	التأثيرات على جودة الهواء	انشاء شبكات مياه	اقامة تواصل مع المناطق المجاورة ونظام التعامل مع الشكاوي
التشغيل	التأثيرات الخاصة بالضوضاء	انشاء شبكات مياه	استخدام أدوات الحماية وسدادات الأذن للحد من التعرض للضوضاء
التشغيل	التأثيرات على نوعية المياه السطحية	انشاء شبكات مياه	الاستجابة الفورية للتسرب الصيانة الدورية لخطوط الأنابيب
التشغيل	مخاطر سوء التعامل / أو التخلص من النفايات الصلبة الخطرة المتولدة أثناء التشغيل	انشاء شبكات مياه	يجب على مشغلي المشروع وضع وتنفيذ خطة إدارة النفايات حسب أفضل الممارسات الدولية واللوائح المصرية المتعلقة والتي تغطي جميع أنواع النفايات غير الخطرة. وتحدد هذه الخطة الإجراءات والمواقع الدقيقة لإدارة النفايات والتخلص منها. وينبغي أن تشمل خطط إدارة النفايات الإجراءات التالية: <ul style="list-style-type: none"> <li>تصميم نظام فصل على أساس التوافق بين النفايات المختلفة ويستند إلى خدمات إعادة التدوير المتوفرة.</li> <li>التعرف على أنواع وأبعاد التخزين في الموقع.</li> <li>تصميم منطقة تخزين النفايات المركزية للنفايات غير الخطرة التي تستوعب الوارد.</li> <li>التعرف على أقرب مقلب للتخلص من المواد غير المعاد تدويرها، والتي ينبغي أن توافق عليه السلطة المحلية</li> <li>تحديد مقاول إعادة التدوير ويفضل من القرى المجاورة</li> </ul>
التشغيل	مخاطر سوء التعامل / أو التخلص من النفايات الصلبة الخطرة المتولدة أثناء التشغيل	انشاء شبكات مياه	يجب على مشغلي المشروع وضع وتنفيذ خطة إدارة النفايات حسب أفضل الممارسات الدولية واللوائح المصرية المتعلقة والتي تغطي جميع أنواع النفايات غير الخطرة. وتحدد هذه الخطة الإجراءات والمواقع الدقيقة لإدارة النفايات والتخلص منها. وينبغي أن تشمل خطط إدارة النفايات الإجراءات التالية: <ul style="list-style-type: none"> <li>تصميم نظام فصل على أساس التوافق بين النفايات المختلفة ويستند إلى خدمات إعادة التدوير المتوفرة.</li> <li>التعرف على أنواع وأبعاد التخزين في الموقع.</li> <li>تصميم منطقة تخزين النفايات المركزية للنفايات غير الخطرة التي تستوعب الوارد.</li> <li>التعرف على أقرب مقلب للتخلص من المواد غير المعاد تدويرها، والتي ينبغي أن توافق عليه السلطة المحلية.</li> <li>تحديد مقاول إعادة التدوير ويفضل من القرى المجاورة.</li> <li>حملات التوعية والتدريب على الممارسات البيئية السليمة لإدارة النفايات الصلبة.</li> <li>الإزالة اليومية لمنفايات وفلاتر محطات الضخ ونقلها إلى مواقع التخلص من النفايات الصلبة</li> </ul>
التشغيل	التأثيرات على الصحة والسلامة المهنية	انشاء شبكات مياه	تنفيذ خطة الصحة والسلامة المهنية أثناء مرحلة التشغيل وتشمل الإجراءات التالية: <ul style="list-style-type: none"> <li>التحصين</li> <li>الممارسات الآمنة ومعدات الوقاية الشخصية</li> <li>التدريب</li> </ul>
التشغيل	التأثيرات على الصحة والسلامة المجتمعية	انشاء شبكات مياه	يجب أن تستخدم علامات التحذير والأسوار أثناء أعمال الصيانة التفتيش المنتظم لجميع عناصر منظومة الصرف الصحي ( وخاصة غرف التفتيش) تنفيذ برنامج الصيانة الوقائية ضبط توقيت أعمال الصيانة بحيث تكون بعيدا عن ساعات الذروة

## ٦ - المرفقات

يرجاء استيفاء الجدول التالي والذي يوضح قائمة المرفقات، مع إرفاق المستندات المطلوبة وتعليل سبب عدم الإرفاق. (يمكن إضافة مرفقات أخرى حسب الحاجة)

م	بيان بالمرفق	هل تم إرفاقه (نعم/لا)	تعليل عدم الإرفاق
١	موافقة جهاز شئون البيئة على تقييم التأثير البيئي للمشروع الأصلي (في حالة التوسعات).	لا	
٢	صورة من الترخيص للمشروع (في حالة وجود توسعات).	لا	
٣	موافقة جهاز شئون البيئة على تقييم التأثير البيئي للتنمية (في حالة وقوع المشروع في تنمية أوسع).	لا	
٤	وصف عام لموقع المشروع مع خريطة بمقياس رسم مناسب.	نعم	
٥	وصف عام لمنطقة المشروع.	نعم	
٦	وصف لأنشطة المشروع ومرفق بها الرسوم التوضيحية.		
٧	التحليل المتوقعة للإنبعاثات الغازية.	لا	
٨	مواصفات وحدة معالجة الصرف الصحي و/أو الصناعي.	لا	
٩	قائمة القوانين والتشريعات البيئية.	نعم	
١٠	تقييم التأثيرات البيئية.	نعم	

أقرار مقدم النموذج

أقر أنا الموقع أدناه بأن البيانات المدونة عاليه صحيحة وحقيقية، وأنه في حالة أي تعديلات في المعلومات الواردة سيتم فوراً إخطار جهاز شئون البيئة عن طريق الجهة المانحة للترخيص في حينه.

شركة مياه الشرب والصرف الصحي بسوهاج

شركة مياه الشرب والصرف الصحي بسوهاج

٠٩٣٢١٠٣٠٣٦ -- ٠٩٣٢١٠٣٠٣٦

٢٠٢١ / ١٠ / ٢٦

اسم مالك المشروع:

اسم الشخص المسئول:

التليفون/فاكس والعنوان:

التاريخ:

رئيس قطاع المعامل والجودة وشئون البيئة

منصور ضاهر علي



مدير إدارة شئون البيئة

ك/ أسماء حسن إبراهيم

بيانات تملأ بمعرفة الجهة الإدارية المختصة أو المانحة للترخيص

اعتماد الجهة الإدارية:

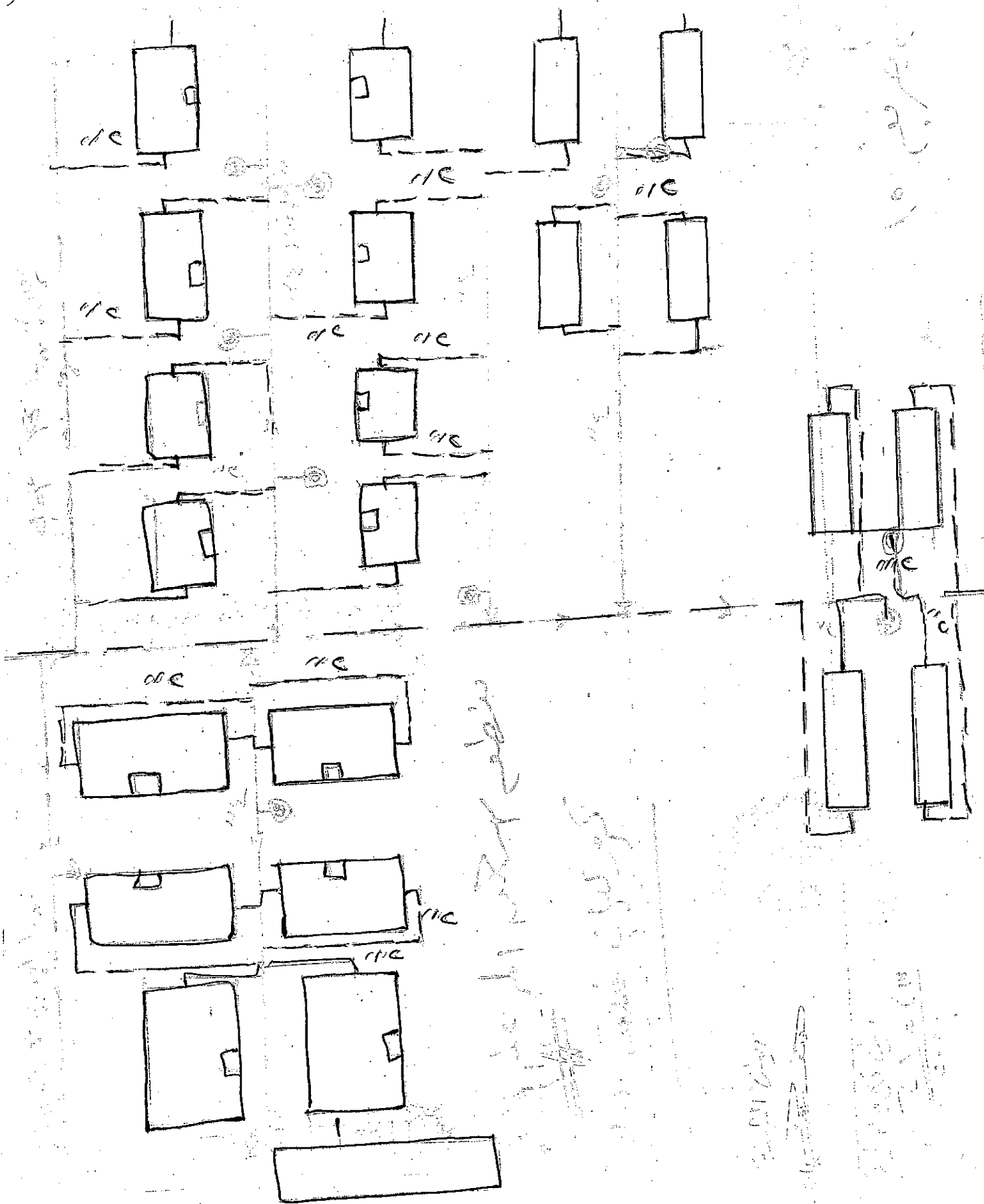
الاسم :

الوظيفة :

التوقيع :



طابق الطابق الثاني من الوحدة



موقع الوحدة

