

تملاً بيانات هذا النموذج بمعرفة مقدم النموذج على أن تكون بدقة ويخط واضح ويتحمل مقدم النموذج صحة البيانات على أن تقوم
الجهة الإدارية باعتماده وإرسال نسخة من النموذج إلى الجهاز للمراجعة وإبداء الرأي ويمكن الاستعانة بأية تقارير معاينة أو مرفقات
أخرى إضافية

نموذج تقييم التأثير البيئي للتصنيف (أ)
Environmental Impact Assessment - Form (A)

١. معلومات عامة

- ١-١ اسم المشروع : --- إعادة رصف شارع بدوى و تفريعاته بطول ٨٠٠م و عرض ١٠م
٢-١ نوع المشروع : (بنية أساسية . صناعي . زراعي - طاقة - مشروعات صحية - سياحي - أخرى...)
بنية أساسية
٣-١ عنوان المشروع : شارع بدوى - طهطا
٤-١ اسم مالك المشروع (شخص . شركة . أخرى...): مديرية الطرق بسوهاج ---
٥-١ اسم الشخص المسئول : --- مديرية الطرق بسوهاج ---

- رقم التليفون : --- رقم الفاكس : ---
بريد إلكتروني : ---
٦-١ الجهة المانحة للترخيص : --- الحصول على الموافقة البيئية من مكتب جهاز شئون البيئة بسوهاج ---
٧-١ طبيعة المشروع: جديد توسعات، نوعها ---
• إذا كانت طبيعة المشروع بت وسعات:

حرفية منطقة ساحلية محمية طبيعية
منطقة أثرية أخرى، اذكرها

٧-٢ وصف عام لمنطقة المشروع:

يرفق وصف عام لمنطقة المشروع فيما يخص البيئة الطبيعية والبيولوجية والاجتماعية والثقافية.
مرفق رقم (٥): ---منطقة سكنية حيوية بها جميع الخدمات العامة و قريبة من المؤسسات الحكومية---

٨-٢ البنية الأساسية:

شبكة المياه	<input type="checkbox"/> متوفرة	<input type="checkbox"/> غير متوفرة
شبكة الكهرباء	<input type="checkbox"/> متوفرة	<input type="checkbox"/> غير متوفرة
شبكة صرف صحي	<input type="checkbox"/> متوفرة	<input type="checkbox"/> غير متوفرة
شبكة طرق/سكة حديد	<input type="checkbox"/> متوفرة	<input type="checkbox"/> غير متوفرة
مصادر الوقود	<input type="checkbox"/> متوفرة	<input type="checkbox"/> غير متوفرة

٣. وصف مراحل المشروع :

١-٣ مرحلة الإنشاء:

- تاريخ الإنشاء: - حسب خطة مديرية الطرق بعد الانتهاء من الموافقة البيئية و اعتماد الميزانية اللازمة-
- الجدول الزمني للتنفيذ: --- حسب خطة مديرية الطرق ---

١-١-٣ ١- وصف موجز للأنشطة أثناء مراحل الإنشاء:

١- يتم تحديد منطقة العمل بمصدات و لافتات للتنبيه على المارة أنها منطقة عمل

٢- يتم تحديد موقع للمعدات بعيد عن الطريق العام

الالتزام بمواعيد العمل الرسمية و عدم ازعاج المواطنين

• مصادر المياه : عمومي استخداماتها :--صناعي و آدمي معدل الاستهلاك : --متغير

• نوع الوقود : -سولار- مصدر الوقود :--محطات تموين- معدل الاستهلاك : --متغير

• العمالة المتوقعة وأماكن إقامتهم :--- سائقى المعدات - و عمال مساعدين - اماكن الإقامة (لايد من توفير

غرفة اقامه مجهزة بالكامل للعمال فى موقع العمل لتوفير الوقت و الجهد)

٢-١-٣ المخلفات الناتجة عن الإنشاء وكيفية التخلص منها:

كميتها : ----- كيفية التخلص :
• انبعاثات غازية (دخان . رائحة . مواد عالقة) : -- ١ - عوادم المعدات المستخدمة في عمليات الرصف -
• ضوضاء ----- لا توجد

• أخرى -----

٢-٣ مرحلة التشغيل

١-٢-٣ وصف تفصيلي لمرحلة التشغيل (ترفق أشكال أو رسومات توضيحية):

- المكونات الرئيسية للمشروع : معدات للخلط و الرصف (لودر - جيرادر - سيارة رش مياه - قلابات لحمل التراب و تنظيف و فتح الطريق - رمي تربة زلطية - هراس دمج - تربة - هراس اسفلت) و مصدات و لافتات و مواد الرصف (تربة زلطية - رش مياه - صنفرة - دمك الارض - مادة لازقة - طبقة اسفلت من مازوت - قطران - زفت)
- مصادر المياه (عمومية/ جوفية/ مسطحات مائية/...): ----- عمومي
- معدل الاستهلاك (م ٣/يوم): ----- متغير

- نوع ومصادر الوقود: ----- سولار من محطات التزويد لتموين معدات الرصف
- معدل الاستهلاك : ----- متغير حسب استهلاك المعدات
- الطاقة المحركة المستخدمة - السولار للمعدات -- مصدرها : ----- محطات التزويد
- ارفق وصفاً للأنشطة والعمليات لكل مكون من مكونات المشروع، مدعماً برسوم توضيحية لتتابع الأنشطة وخرائط التشغيل) مع توضيح المدخلات والمخرجات لكل مكون وكمياتها :
مرفق رقم (٦) : - المدخلات : مواد رصف (زفت - مازوت - زلط - قطران) - المخرجات (اسفلت لرصف الطرق)
العمالة المتوقعة وأماكن إقامتهم :
----- عمال رصف و سائقي معدات

٢-٢-٣ المخلفات ومعالجتها وكيفية التخلص منها:

• ملوثات الهواء:

معدل انبعاث الملوثات الغازية: (لا يوجد) م^٣/ساعة

توصيف عمليات المعالجة للانبعاثات الغازية والمعايير المتوقعة بعد المعالجة: -----

برجاء إرفاق التحليل المتوقع للانبعاثات الغازية مقارنة بالحدود الواردة بالقانون رقم ٤ لسنة ١٩٩٤ .

مرفق رقم (٧) - لا يوجد

• المخلفات السائلة:

الصرف الصحي : ----- لا يوجد

معدل الصرف : () م^٣/يوم

كيفية التخلص : (شبكة عمومية . بيارت . أخرى....)

في حالة وجود وحدة لمعالجة الصرف الصحي:

برجاء إرفاق وصف لمكونات الوحدة مع بيان كيفية التخلص من الحمأة وأسلوب التخلص من الصرف بعد المعالجة ومعايير الصرف الناتج عن وحدة المعالجة.

الصرف الصناعي : ----- لا يوجد

معدل الصرف : () م^٣/يوم

التحليل المتوقع للصرف الصناعي :

طرق التخلص من الصرف:

على شبكة البلدية مباشرة يجمع في بيارة بدون معالجة ويتم كسحه .

يتم الصرف على مسطح مائي مع بيان اسم المسطح

أخرى

في حالة وجود وحدة لمعالجة الصرف الصناعي:

برجاء إرفاق وصف لمكونات الوحدة مع بيان لكيمياويات المستخدمة وأسلوب التخلص من الصرف بعد المعالجة ومعايير الصرف الناتج عن وحدة المعالجة.

مرفق رقم (٨)

• المخلفات الصلبة والخطرة :

أنواع المخلفات الناتجة ومعدل التولد: -- لا توجد مخلفات صلبة ناتجة عن عمليات الرصف ذاته و لكن قد تنتج

مخلفات ناتجة عن المواطنين المستفيدين من الطريق -

طرق النقل والتداول والتخزين : ----- و يتم تجميعها في حاويات البلدية -----

طرق

التخلص من المخلفات (متعهد - مدفن آمن - أخرى) : ----- الوحدة المحلية -----

• بيئة العمل

مؤشرات بيئة العمل: ----- مناسبة مع توفير خوذ للوقاية من الشمس و الاجسام الصلبة و قفازات يدوية و

كازالاك و كمامات و مصدات و لافتات للتنوية و التنبية بمنطقة العمل

طرق حماية العاملين (أدوات وقاية، أنظمة شفط غازات، الخ): -----

خوذ و قفازات يدوية و فيستات -----

• أخرى -----

٤- القوانين والتشريعات السارية

ارفق قائمة بالقوانين البيئية المنطبقة على المشروع مع تحديد الجوانب التي تحدها التشريعات ورقم المواد.

مرفق رقم (٩) ----- ق ٤ لسنة ١٩٩٤ و تعديله بالقانون ٩ لسنة ٢٠٠٩ -----

٥- تقييم التأثيرات البيئية

ارفق تحليل للتأثيرات البيئية المحتملة للمشروع في كل من مرحلتى الإنشاء والتشغيل والتي قد تشمل التأثيرات على نوعية الهواء أو التربة أو المياه السطحية والجوفية أو البيئة البيولوجية أو الحياة الاجتماعية أو البنية الأساسية والأنشطة المجاورة، ما إلى ذلك حسب طبيعة المشروع وموقعه. مع تناول التأثيرات خلال حالات الطوارئ مثل الانسكابات والتسربات.

مرفق رقم (١٠) ----- لا توجد -----

٦- خطة الإدارة البيئية لتخفيف التأثيرات البيئية :

٦-١ وصف إجراءات التخفيف لكل تأثير : ----- الاشتراك مع اكمته المرور على الطرق للكشف عن صحة جكمانات

السيارات و الموتور و عدم وجود دخنه نتيجة تلف موتور السيارة

- وضع لافتات على الطرق في المناطق الحيوية المأهولة بالسكان تشير الى عدم استخدام المنبهات الصوتية

٦-٢ وصف برنامج الرصد البيئي : ----- العوادم : عمل اكمته لرصد حالة موتور السيارات

- الضوضاء : وضع لافتات عدم استخدام منبهات السيارات في المناطق المأهولة بالسكان

٦-٣ وصف المتطلبات المؤسسية (تحديد المسئوليات والمتطلبات والترتيبات اللازمة لتطبيق إجراءات التخفيف والرصد):

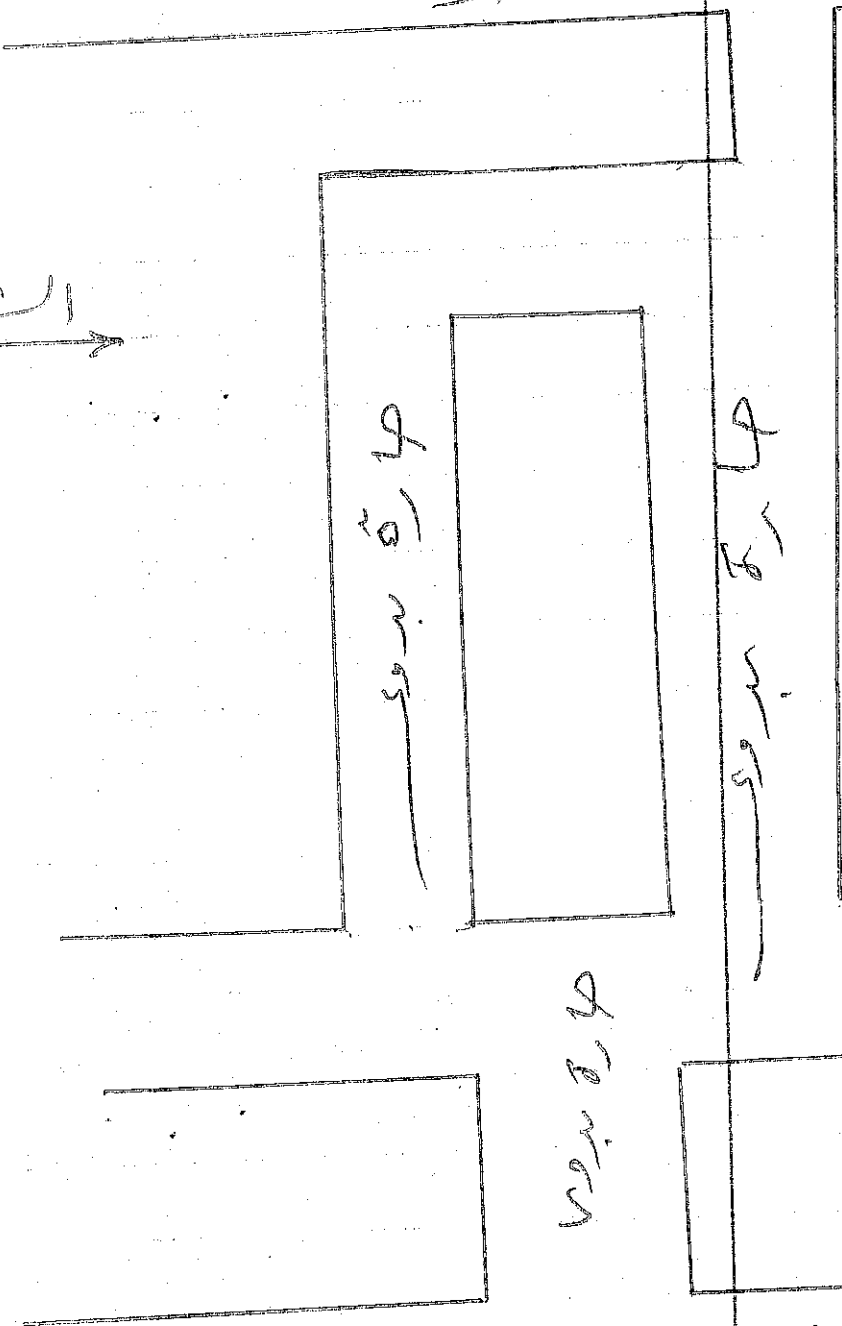
----- التفيتش و المرور و المتابعة المستمر من قبل مسئولى الطرق -----

٦- المرفقات

م	بيان بالمرفق	هل تم إرفاقه (نعم/لا)	تعليل عدم الإرفاق
١	موافقة جهاز شئون البيئة على تقييم التأثير البيئي للمشروع الأصلي (في حالة التوسعات).	لا يوجد	
٢	صورة من الترخيص للمشروع (في حالة وجود توسعات).	لا يوجد	
٣	موافقة جهاز شئون البيئة على تقييم التأثير البيئي للتنمية (في حالة وقوع المشروع في تنمية أوسع).	لا يوجد	
٤	وصف عام لموقع المشروع مع خريطة بمقياس رسم مناسب.	مرفق رسم كروكي	
٥	وصف عام لمنطقة المشروع.	مرفق رسم كروكي	
٦	وصف لأنشطة المشروع ومرفق بها الرسوم التوضيحية.	مرفق رسم كروكي	
٧	التحليل المتوقع للإنبعاثات الغازية.	لا يوجد	
٨	مواصفات وحدة معالجة الصرف الصحي و/أو الصناعي.	لا يوجد	
٩	قائمة القوانين والتشريعات البيئية.	ق ٤ لسنة ١٩٩٤ و تعديله ق ٩ لسنة ٢٠٠٩	
١٠	تقييم التأثيرات البيئية.	لا يوجد	

سید عراج البری

الشمال →



سید اصکار

رئیس تدارک امور



رئیس تدارک امور
 ٩٠٢٢
 ٨